



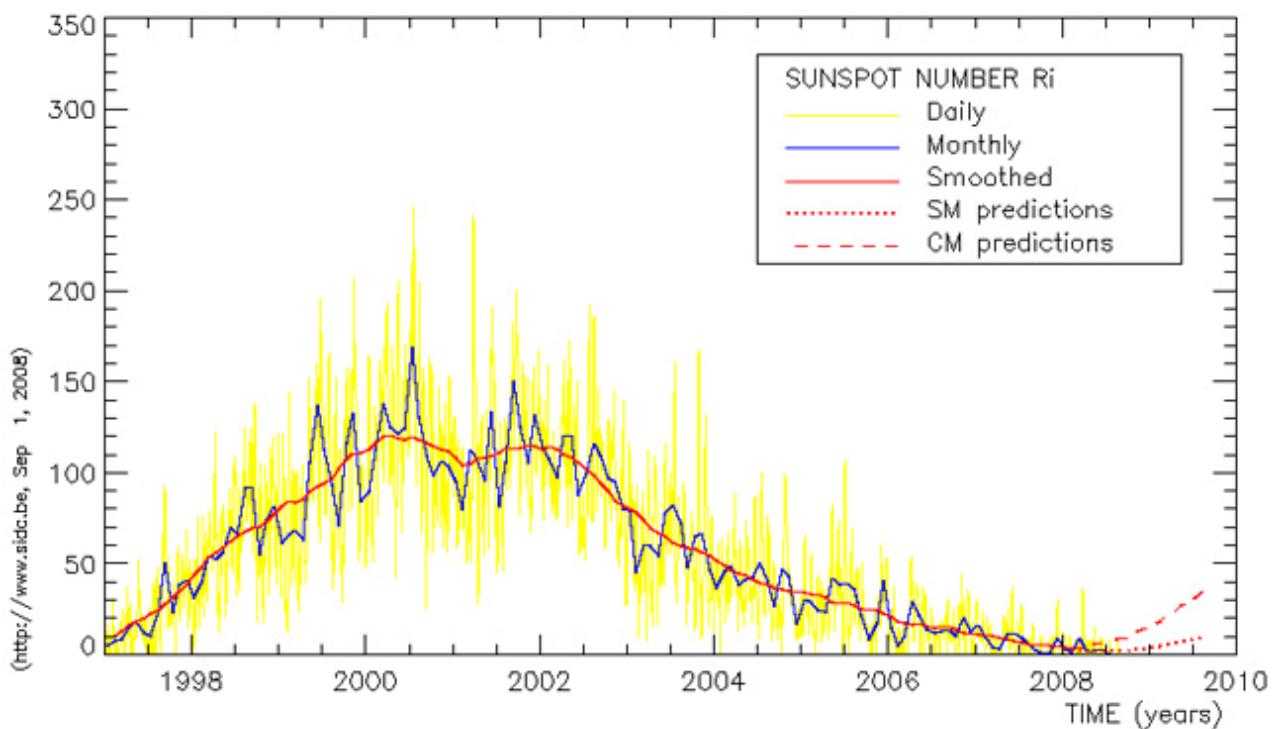
## Agosto 2008 Bollettino n° 100

© Grupposole, 2008 Basato su dati NOAA-SEC NOAA-SWO SWPC

### Agosto 2008

Il mese di Agosto ha mostrato un'attività solare pressoché nulla, con tutti gli indici (di Wolf e XMI) pari a zero e il flusso radio a 10.7cm costante a valori compresi tra 65 e 67. Questo è risultato il mese con gli indici più bassi fino ad ora, di questo 23° ciclo solare. L'indice XMI si è mantenuto ad un valore nullo **XMI = 0**

La media provvisoria del numero di Wolf, calcolata dal SIDC per il mese di Agosto è praticamente il linea con il mese precedente, attestandosi a 0.5



### Regioni attive più rilevanti del mese

Gruppo	Posizione	Comparso	Tramontato	Tipologia	Area
Nessun Gruppo significativo					

### Attività solare in luce bianca Agosto 2008

Giorno	GSRSI	NOAA	AAVSO	SIDC	Giorno	GSRSI	NOAA	AAVSO	SIDC
1	0	0	0	0	17	0	0	0	0
2	0	0	0	0	18	0	0	0	0
3	0	0	0	0	19	0	0	0	0
4	0	0	0	0	20	0	0	0	0
5	1	0	0	0	21	3	0	2	7
6	0	0	0	0	22	3	0	3	8
7	0	0	0	0	23	0	0	0	0
8	0	0	0	0	24	0	0	0	0
9	0	0	0	0	25	0	0	0	0
10	0	0	0	0	26	0	0	0	0
11	0	0	0	0	27	0	0	0	0
12	0	0	0	0	28	0	0	0	0
13	0	0	0	0	29	0	0	0	0
14	0	0	0	0	30	0	0	0	0
15	0	0	0	0	31	0	0	0	0
16	0	0	0	0	<i>Medie</i>	0.2	0	0.2	0.5

### Attività Solare Catania-BAA Luglio 2008

Giorno	Catania	BAA	Giorno	Catania	BAA	Giorno	Catania	BAA
1	0	0	12	0	0	23	0	0
2	0	0	13	Nc	0	24	0	0
3	0	0	14	0	0	25	0	0
4	0	0	15	0	0	26	0	0
5	0	0	16	0	0	27	nc	0
6	Nc	0	17	0	0	28	0	0
7	0	0	18	12	6	29	0	0
8	0	0	19	15	8	30	0	0
9	0	0	20	Nc	1	31	0	0
10	0	0	21	0	1			
11	0	0	22	0	0	<i>Medie</i>	1	0.5

La tabella seguente rappresenta i dati mensili in H-alfa

August 2008						
DAY	H Total	Rp Total	Rp Nord	Rp Sud	Polar Index Ip	Main Belt Im
1	4,0	46,0	11,0	35,0	/	/
2	6,0	77,3	36,5	40,8	18,0	79,3
3	4,0	49,0	18,8	30,3	16,0	42,0
4	5,5	72,5	42,0	30,5	34,0	27,0
5	4,7	60,7	32,0	28,7	11,0	67,3
6	5,5	63,5	34,5	29,0	12,0	47,0
7	6,0	70,3	28,0	42,3	0,5	71,5
8	4,8	54,3	28,0	26,3	0,0	49,0
9	4,8	59,0	24,2	34,8	11,0	66,0
10	5,3	66,0	36,0	30,0	0,0	67,0
11	5,3	66,3	39,0	27,3	11,0	70,0
12	5,3	65,7	34,7	31,0	13,0	43,0
13	6,7	81,7	34,7	47,0	0,0	78,0
14	4,7	56,3	22,7	33,7	0,0	65,0
15	6,0	72,0	40,0	32,0	12,0	53,0
16	3,7	46,3	17,0	29,3	28,0	28,0
17	5,0	60,7	33,7	27,0	30,0	36,0
18	4,3	57,3	41,0	16,3	47,0	51,0
19	5,0	58,0	12,0	46,0	/	/
20	3,5	39,0	17,0	22,0	/	/
21	8,5	99,0	40,5	58,5	/	/
22	6,0	70,0	42,0	28,0	/	/
23	4,7	53,0	26,7	26,3	/	/
24	3,0	34,8	6,3	28,5	0,0	25,0
25	4,3	51,3	32,0	19,3	0,0	61,0
26	5,0	70,3	45,0	25,3	12,5	74,5
27	3,4	43,4	23,6	19,8	0,0	50,0
28	4,0	49,8	37,8	12,0	0,0	82,0
29	2,3	29,3	7,3	22,0	0,0	28,0
30	4,8	57,8	12,4	45,4	0,0	53,5
31	6,0	74,4	23,3	51,3	14,4	63,0
<b>Monthly Mean R</b>	<b>4,9</b>	<b>59,8</b>	<b>28,4</b>	<b>31,5</b>		
<b>Total Observations</b>	<b>100</b>					
<b>Observers Covered Days</b>	<b>6</b>					
	<b>31</b>					