



Bollettino n° 76

Agosto 2006

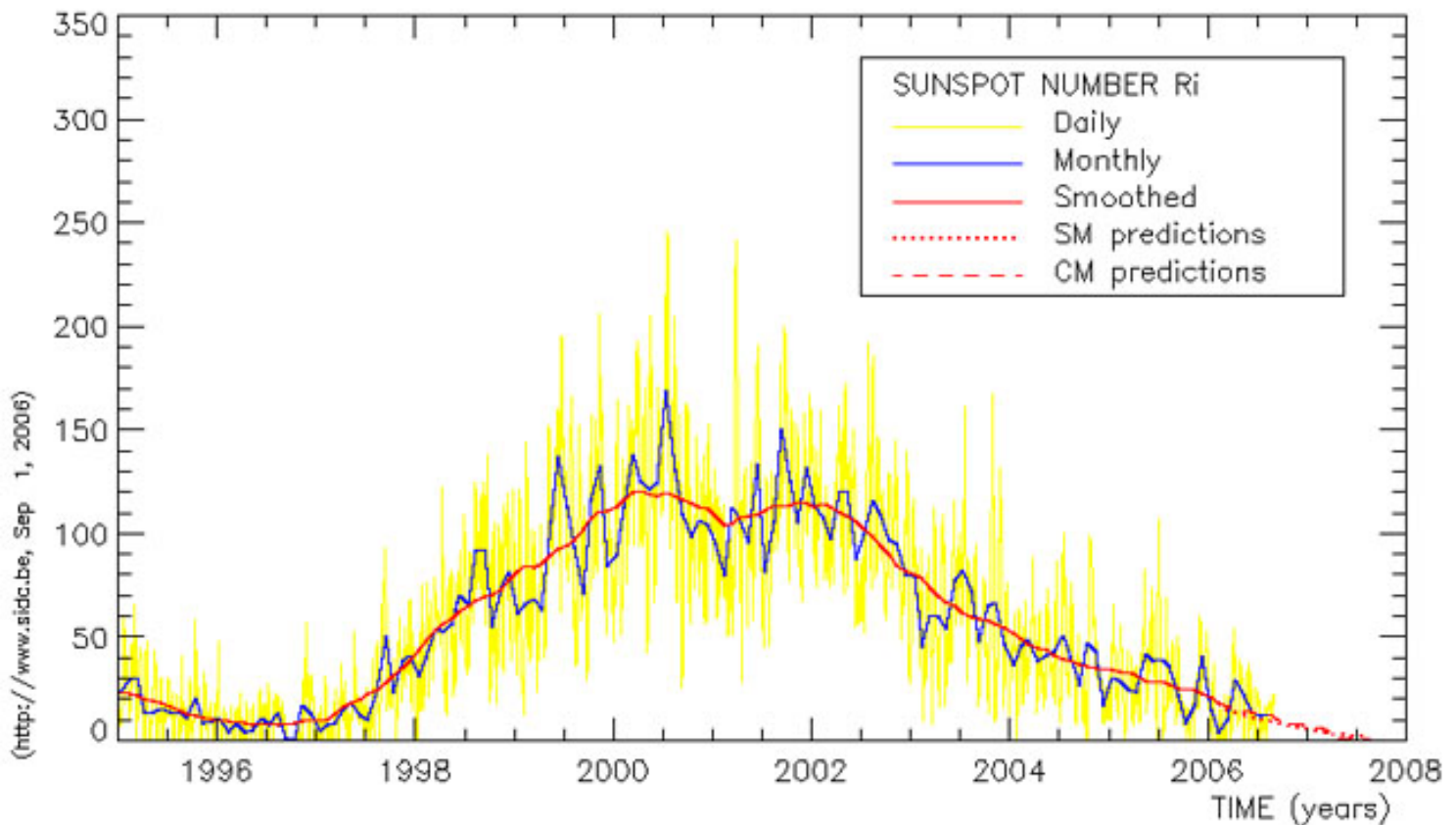
©GruppoSole, 2006

Basato su dati NOAA- SEC e NOAA-SWO

## Agosto 2006

Anche nel mese di Agosto, l'attività solare è stata molto bassa. Il numero di Wolf si è attestato su valori molto bassi. L'andamento del flusso radio, è risultato abbastanza costante. Nessun brillamento significativo è stato registrato; l'indice XMI è così rimasto ad un valore **XMI = 0**

**La media provvisoria del numero di Wolf, calcolata dal SIDC per il mese di Agosto, è rimasta stabile rispetto al mese precedente, attestandosi a 12,9**



Il gruppo **AR10904 S13Lo121** è stato il più appariscente ed esteso del mese. Sorto il giorno 9 già evoluto, e con una notevole area coperta, ha proseguito ad evolvere nei giorni seguenti raggiungendo un'area coperta di 750. Nei giorni successivi ha iniziato lentamente a declinare, tramontando il giorno 22, mostrandosi ancora molto evoluto. Durante il suo transito ha quasi sempre mostrato una tipologia BG.

Altro gruppo degno di nota è stato l'**AR10905 S08Lo328** che è il ritorno dell'AR10898. Ricomparso il giorno 21, è evoluto fino al giorno 27 quando ha raggiunto la massima estensione d'area con ben 350 mesv e tipologia Eac. Nei giorni successivi ha lentamente iniziato a declinare. A fine mese era ancora presente sul disco solare.

## Regioni attive più rilevanti del mese

Gruppo	Posizione	Sorta	Tramontata	Tipo e Max estensione	Area
AR10904	S13Lo121	9/8	22/8	Eki 12/8	750
AR10905	S08Lo328	21/8	presente	Eac 27/8	350 ex AR10898

## Attività Solare luce bianca Agosto 2006

Giorno	GSRSI	NOAA	AAVSO	SIDC	Giorno	GSRSI	NOAA	AAVSO	SIDC
1	13	11	10	7	17	33	26	26	17
2	20	22	12	7	18	37	29	28	19
3	7	23	5	9	19	36	21	22	15
4	0	0	0	0	20	18	15	14	10
5	3	0	0	0	21	28	24	21	16
6	0	0	1	0	22	20	14	15	9
7	0	0	0	0	23	25	22	19	12
8	12	12	9	7	24	23	22	20	12
9	27	25	15	16	25	25	23	23	15
10	31	37	24	17	26	26	21	21	14
11	33	39	25	16	27	39	26	33	21
12	28	27	24	15	28	38	48	33	22
13	33	26	25	16	29	27	30	25	17
14	41	45	29	19	30	22	19	19	12
15	35	32	27	19	31	43	39	31	22
16	35	29	29	19	<i>Medie</i>	24,5	22,8	18,9	12,9

File: CH1\_0821.DAT

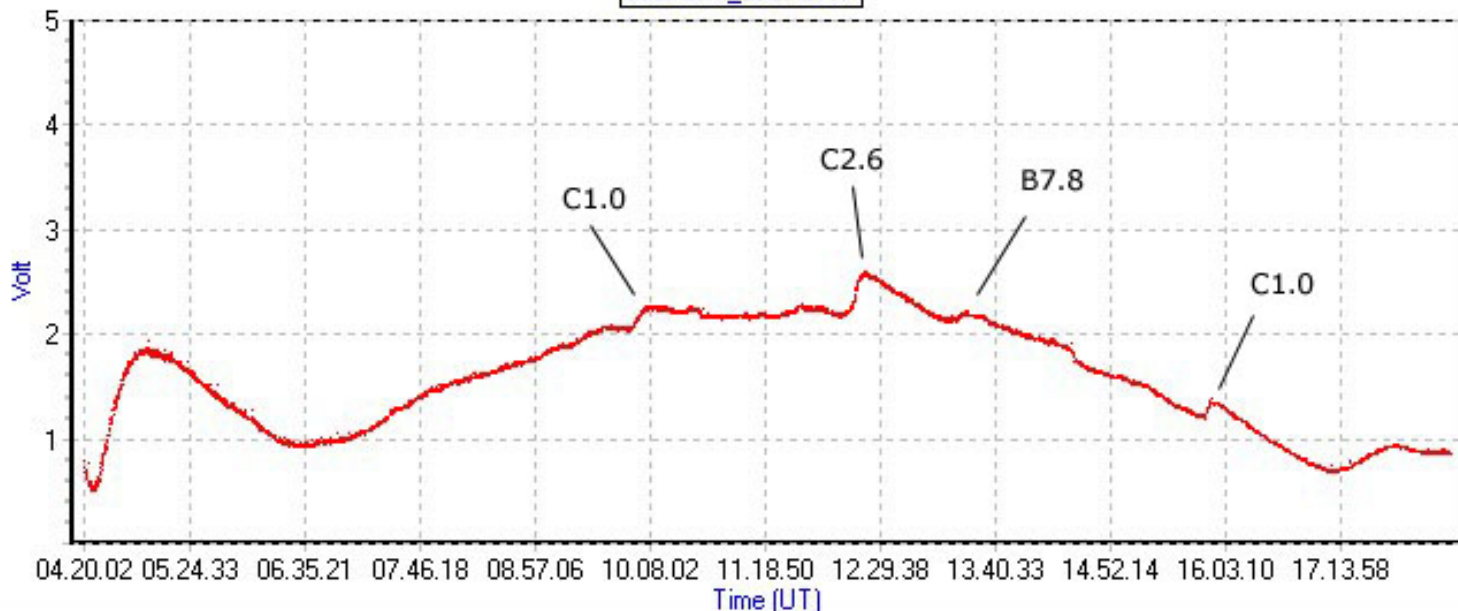
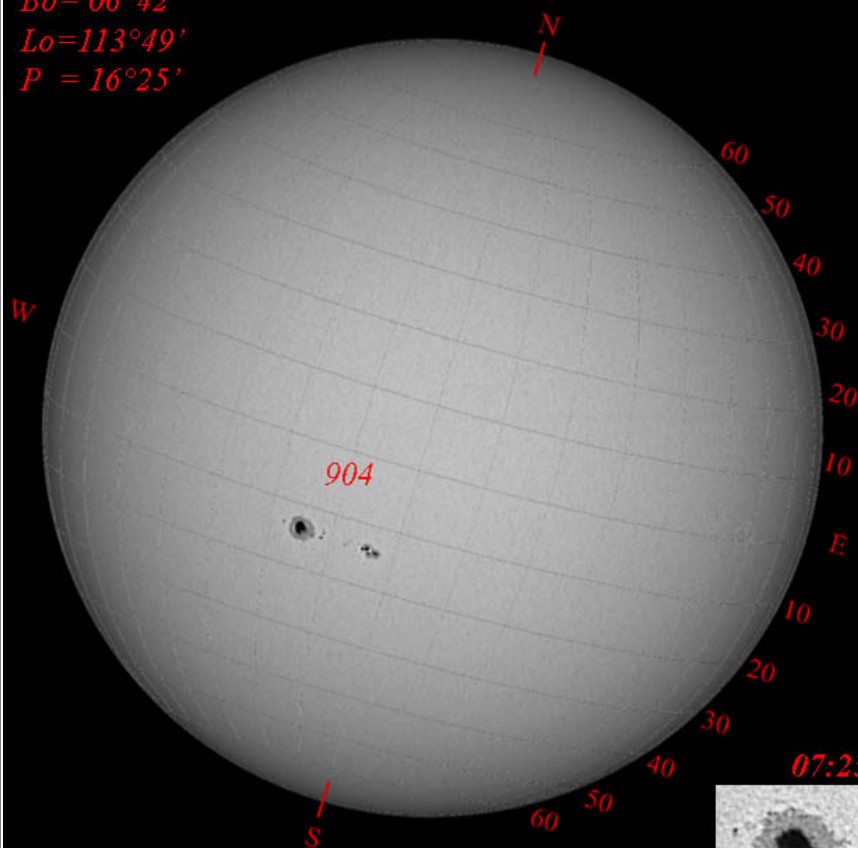


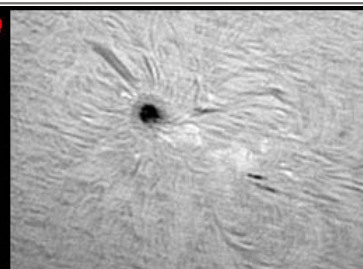
Grafico radio ottenuto da Roberto Battaiola monitorando la frequenza di 18.3kHz. Si possono notare diversi ma deboli brillamenti.

### Il Sole alle 09:30 T.U. del 16/08/2006

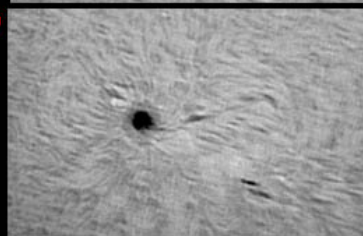
$B_0 = 06^{\circ}42'$   
 $Lo = 113^{\circ}49'$   
 $P = 16^{\circ}25'$



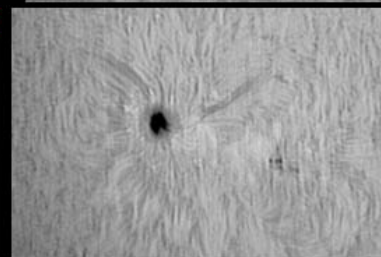
07:00



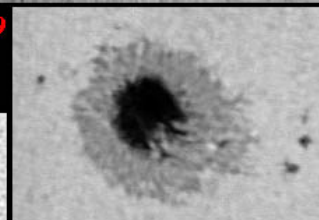
07:49



09:11



07:19



07:25



Salvatore Lo Vecchio  
Paternò  $37^{\circ}34' N$   $14^{\circ}54' E$

Collage di Salvatore Lo Vecchio con un'evoluzione in Halfa dell'AR10904 del 16 Agosto.

Riportiamo di seguito i dati Catania e BAA relativi al mese di Luglio, non presenti nello scorso bollettino:

<b>Attività Solare Catania-BAA Luglio 2006</b>								
<b>Giorno</b>	<b>Catania</b>	<b>BAA</b>	<b>Giorno</b>	<b>Catania</b>	<b>BAA</b>	<b>Giorno</b>	<b>Catania</b>	<b>BAA</b>
<b>1</b>	<b>38</b>	<b>30</b>	<b>12</b>	<b>14</b>	<b>7</b>	<b>23</b>	<b>nc</b>	<b>17</b>
<b>2</b>	<b>nc</b>	<b>25</b>	<b>13</b>	<b>12</b>	<b>2</b>	<b>24</b>	<b>22</b>	<b>16</b>
<b>3</b>	<b>37</b>	<b>22</b>	<b>14</b>	<b>24</b>	<b>8</b>	<b>25</b>	<b>22</b>	<b>17</b>
<b>4</b>	<b>29</b>	<b>20</b>	<b>15</b>	<b>18</b>	<b>12</b>	<b>26</b>	<b>20</b>	<b>16</b>
<b>5</b>	<b>43</b>	<b>26</b>	<b>16</b>	<b>nc</b>	<b>16</b>	<b>27</b>	<b>28</b>	<b>15</b>
<b>6</b>	<b>33</b>	<b>28</b>	<b>17</b>	<b>23</b>	<b>18</b>	<b>28</b>	<b>25</b>	<b>15</b>
<b>7</b>	<b>nc</b>	<b>30</b>	<b>18</b>	<b>26</b>	<b>18</b>	<b>29</b>	<b>nc</b>	<b>16</b>
<b>8</b>	<b>46</b>	<b>28</b>	<b>19</b>	<b>32</b>	<b>18</b>	<b>30</b>	<b>nc</b>	<b>26</b>
<b>9</b>	<b>nc</b>	<b>25</b>	<b>20</b>	<b>15</b>	<b>6</b>	<b>31</b>	<b>30</b>	<b>19</b>
<b>10</b>	<b>14</b>	<b>12</b>	<b>21</b>	<b>12</b>	<b>1</b>			
<b>11</b>	<b>14</b>	<b>11</b>	<b>22</b>	<b>nc</b>	<b>11</b>	<b>Medie</b>	<b>24,2</b>	<b>17,1</b>

La seguente tabella rappresenta i dati in Halfa

# August 2006

Day	H total	Rp Total	Rp Nord	Rp Sud	Polar Index Ip	Main Belt Im
1	7,0	87,5	40,5	47,0	/	/
2	6,5	79,0	25,0	54,0	/	/
3	8,0	95,0	59,0	36,0	/	/
4	8,0	93,0	51,5	41,5	/	/
5	5,3	68,3	35,0	33,3	32,0	41,0
6	8,3	110,0	54,3	55,7	55,0	70,0
7	9,3	116,7	56,0	60,7	34,0	103,0
8	7,0	88,5	37,5	51,0	/	/
9	6,3	83,7	36,7	47,0	0,0	100,0
10	5,3	66,3	30,7	35,7	29,0	41,0
11	5,0	59,5	18,0	41,5	/	/
12	6,0	69,0	35,0	34,0	/	/
13	6,0	77,0	28,3	48,7	33,0	65,0
14	6,7	85,7	23,7	62,0	17,0	82,0
15	4,5	51,5	34,0	17,5	/	/
16	5,5	64,0	28,5	35,5	/	/
17	5,5	65,5	23,5	42,0	/	/
18	8,0	99,5	56,0	43,5	12,0	102,0
19	7,0	82,0	36,0	46,0	/	/
20	8,0	90,5	28,0	62,5	/	/
21	9,7	115,7	43,7	72,0	39,0	85,0
22	8,7	117,0	51,3	65,7	39,0	95,0
23	9,0	119,0	53,3	65,7	40,0	108,0
24	7,7	99,0	38,3	60,7	36,0	72,0
25	7,0	83,0	47,0	36,0	/	/
26	8,5	102,0	42,0	60,0	/	/
27	9,3	120,7	52,7	68,0	42,0	108,0
28	5,0	59,0	12,0	47,0	/	/
29	3,0	34,0	23,0	11,0	/	/
30	5,0	60,3	27,3	33,0	13,0	63,0
31	4,0	46,5	35,5	11,0	/	/
<b>Monthly Mean R</b>	<b>6,8</b>	<b>83,5</b>	<b>37,5</b>	<b>46</b>		
<b>Total observations</b>	<b>70</b>					
<b>Observers</b>	<b>3</b>					
<b>Covered days</b>	<b>31</b>					