



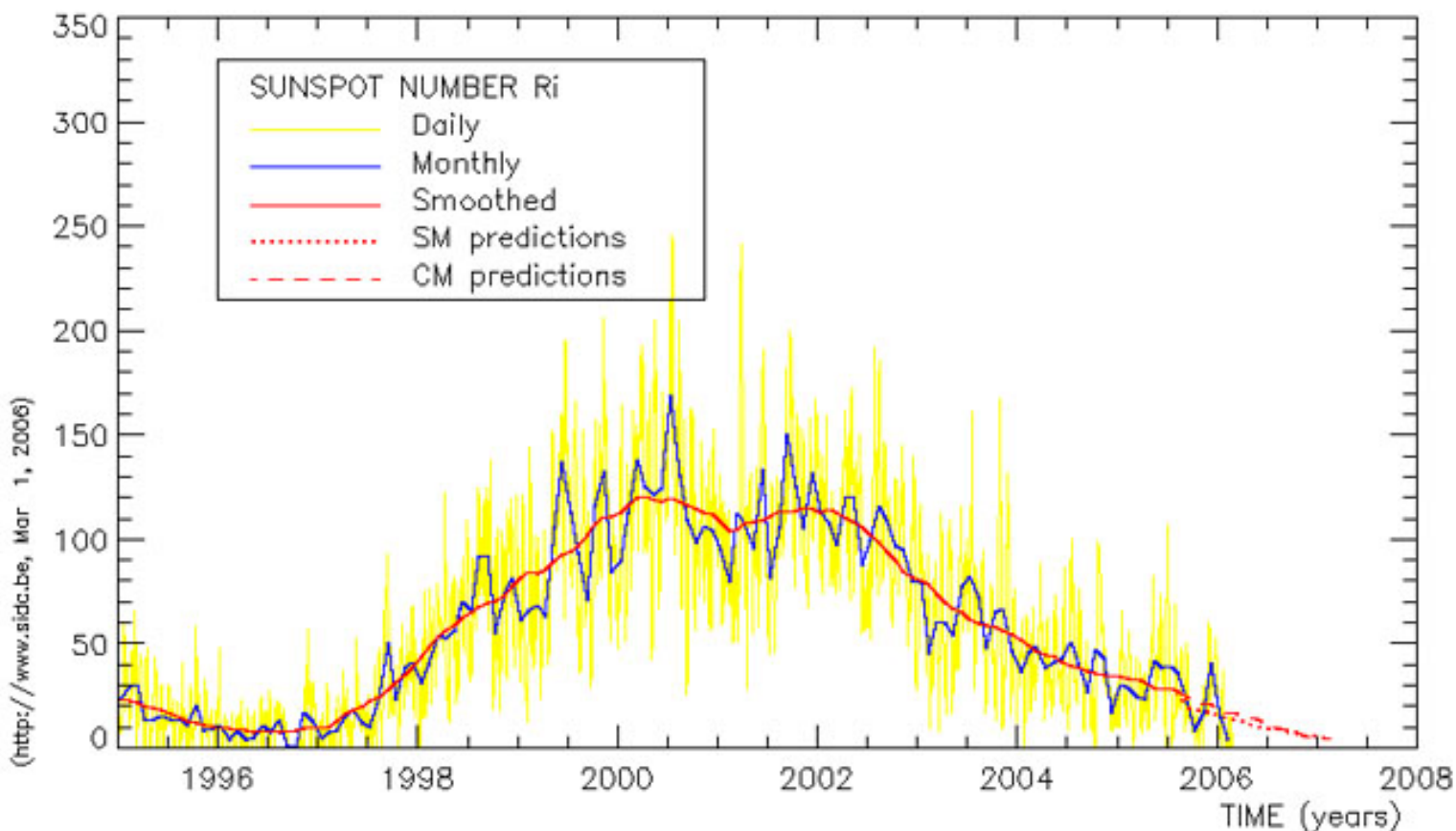
Bollettino n° 70
Febbraio 2006

Basato su dati NOAA- SEC e NOAA-SWO

Febbraio 2006

Il mese di Febbraio 2006 ha mostrato un'attività pressoché nulla. Il numero di Wolf calcolato dal SIDC è risultato uguale a 4,7. Ben 14 giorni sono stati senza macchie alcuna. Il flusso radio a 10.7cm, molto stabile, è fluttuato tra i valori 74 e 79. Non si sono registrati brillamenti degni di nota, facendo così rimanere l'indice XMI, ad un valore nullo (**XMI = 0**)

La media provvisoria del numero di Wolf, calcolata dal SIDC per il mese di Febbraio, è diminuita rispetto al mese precedente, attestandosi a 4,7



Nel mese solamente un gruppo ha raggiunto una tipologia lievemente complessa. E' stato l'**AR10854 S08Lo333**. apparso il giorno 15 di tipologia D, presentava un'area coperta di 30 mesv. E' rimasto tale anche nel giorno seguente. Il giorno 17 è declinato a classe a per poi sparire alla vista nel giorno seguente. Questo gruppo è rimasto sul disco solare sottoforma di plage, fino al giorno 24, quando è tramontato.

Regioni attive più rilevanti del mese

Gruppo	Posizione	Sorta	Tramontata	Tipo e Max estensione	Area (*)
AR10854	S08Lo333	15/2	24/2	Dao 16/2	30

Attività Solare Febbraio 2006

Giorno	GSRSI	NOAA	AAVSO	SIDC	Giorno	GSRSI	NOAA	AAVSO	SIDC
1	0	0	1	0	17	9	23	10	7
2	5	0	0	0	18	0	0	4	7
3	1	0	0	0	19	0	0	4	12
4	2	0	1	0	20	0	0	0	0
5	1	0	1	0	21	0	0	0	0
6	0	0	0	0	22	0	0	0	0
7	6	0	4	7	23	0	0	0	0
8	0	12	10	7	24	0	0	1	0
9	10	24	13	10	25	nc	0	1	0
10	3	13	3	10	26	0	0	1	0
11	5	11	1	8	27	11	11	7	7
12	0	0	2	0	28	9	11	7	7
13	10	0	8	9	29	--	--	--	--
14	25	0	10	11	30	--	--	--	--
15	0	15	17	15	31	--	--	--	--
16	0	27	19	15	<i>Medie</i>	3.2	5.3	4.4	4.7

Riportiamo di seguito i dati **Catania** e **BAA** relativi al mese di Gennaio, non presenti nello scorso bollettino:

Attività Solare Catania-BAA Gennaio 2006

Giorno	Catania	BAA	Giorno	Catania	BAA	Giorno	Catania	BAA
1	nc	37	12	23	0	23	nc	48
2	38	31	13	0	0	24	53	36
3	38	29	14	nc	0	25	nc	27
4	26	24	15	36	23	26	nc	18
5	23	16	16	nc	35	27	nc	13
6	17	19	17	nc	29	28	nc	0
7	22	11	18	47	34	29	nc	0
8	nc	11	19	33	31	30	nc	0
9	nc	11	20	26	20	31	nc	0
10	12	11	21	nc	26			
11	12	11	22	56	37	<i>Medie</i>	28.87	19.35