



Bollettino n° 63

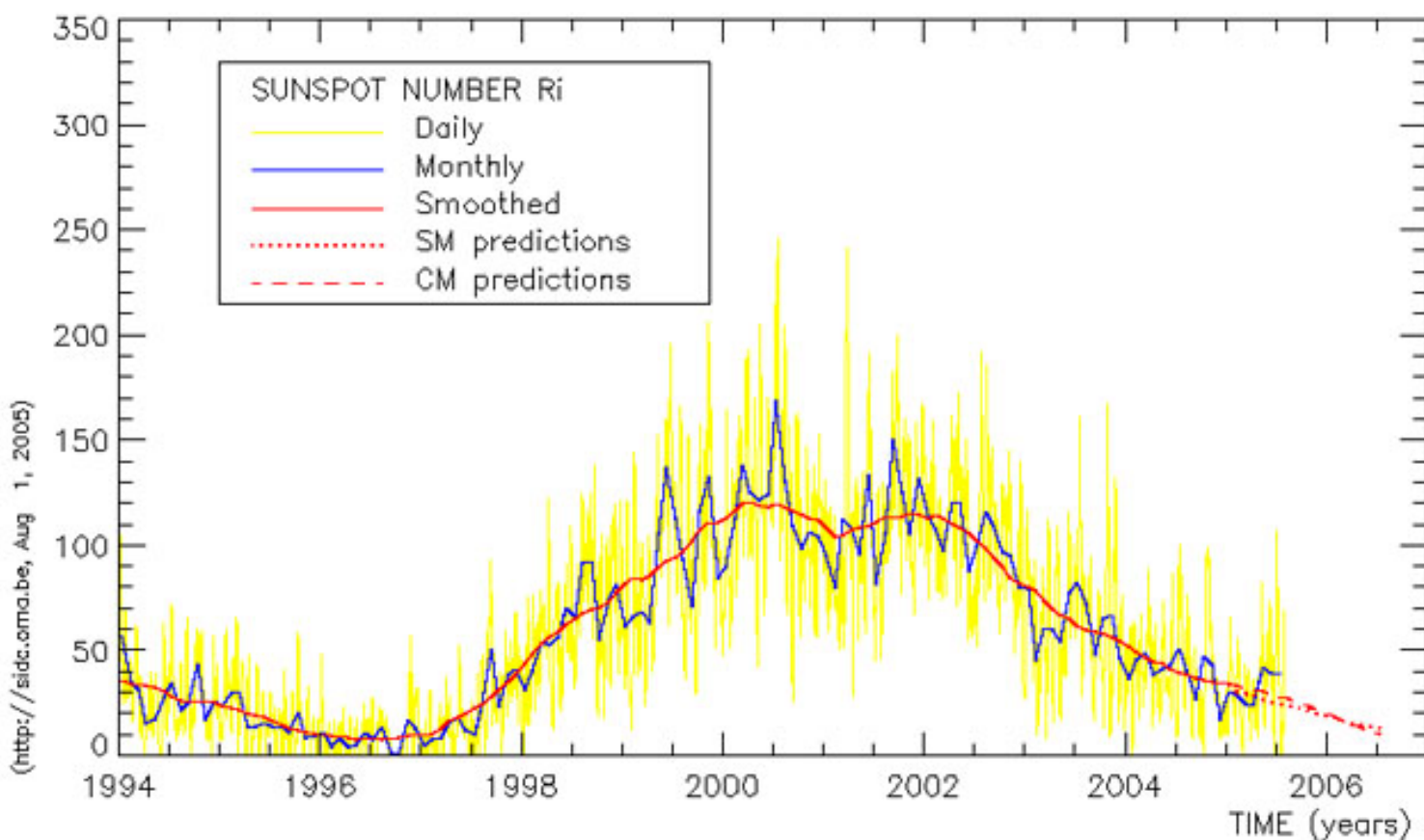
Luglio 2005

Basato su dati NOAA- SEC e NOAA-SWO

## Luglio 2005

Il mese di Luglio ha evidenziato picchi di elevata attività, alternati a momenti di attività molto bassa. Il numero di Wolf calcolato dal SIDC, è rimasto sugli stessi valori del mese precedente. Il flusso radio a 10.7 cm, elevato nella prima decade del mese, ha poi iniziato a diminuire, per risalire durante l'ultima settimana del mese stesso. Si sono registrati ben 19 brillamenti M e 2 X, che hanno consentito all'indice XMI, di attestarsi ad un valore **XMI = 7.3**.

**La media provvisoria del numero di Wolf, calcolata dal SIDC per il mese di Luglio è rimasta stabile rispetto al mese precedente, attestandosi a 39.9**

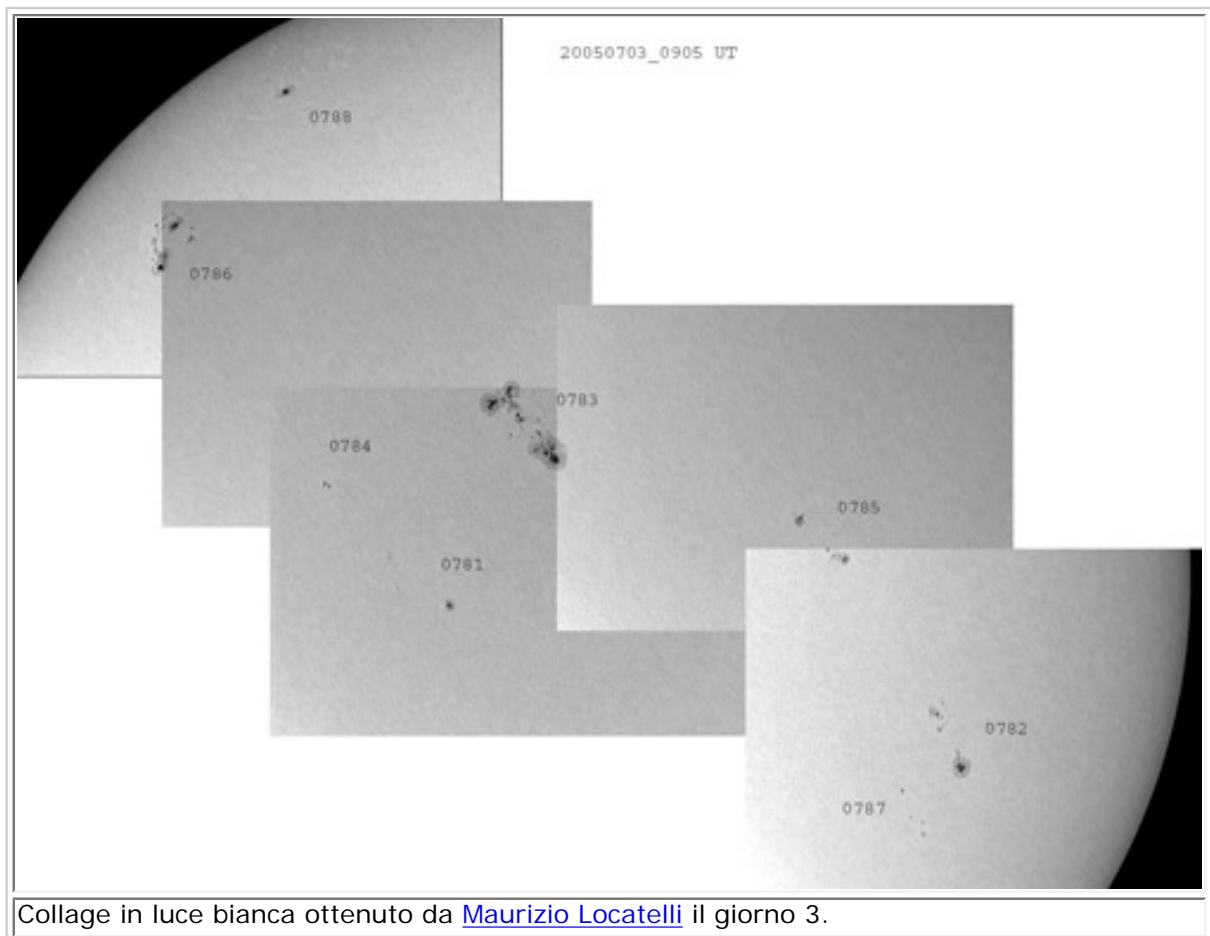


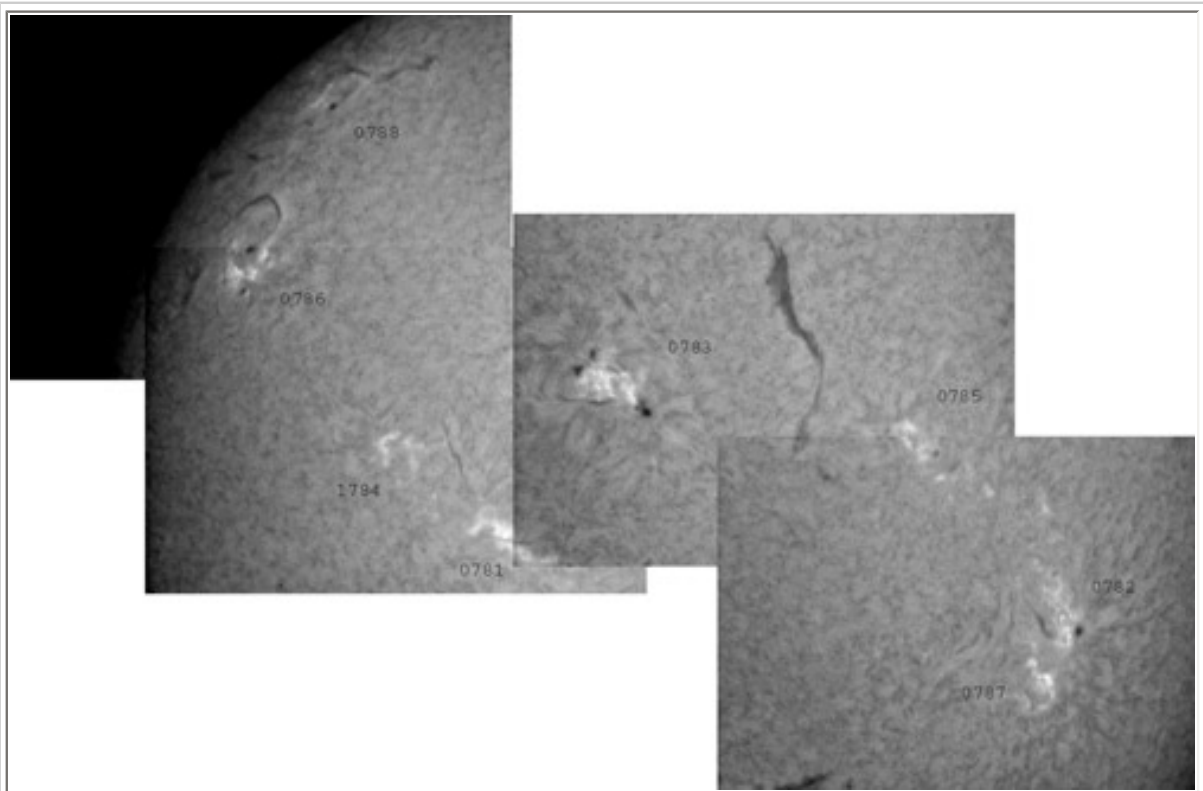
I primi giorni del mese era ancora presente sul Sole il gruppo **AR0783 S03Lo101**. Notevole per dimensioni e tipologia, ha evoluto fino al giorno 3, quando era al massimo d'area coperta con 600 mesv; il giorno 5 invece, mostrava il massimo conteggio maculare con ben 37 macchie, una tipologia Ekc ed una configurazione magnetica BG. Non ha mai generato nessun brillamento significativo. E' tramontato il giorno 11.

La "regina" delle regioni attive del mese, è stata senza dubbio l'**AR0786 N13Lo56**. Questa è il ritorno di **AR0775** e **AR0759**. Comparsa il giorno 1, ha evidenziato una continua evoluzione, anche se non ha mai raggiunto notevoli aree coperte e/o complesse tipologie. Il suo massimo è avvenuto il giorno 7, con una tipologia Dhi ed un'area coperta di 420 mesv. Da segnalare l'elevata quantità di macchie presenti e la classificazione magnetica spesso BGD. Probabilmente quest'ultimo fattore, ha fatto sì che generasse molti brillamenti significativi. tramontata il giorno 15, è ritornata a fine mese per la sua 4° rotazione, e rinominata **AR0792 N12Lo57**. Questo gruppo nei suoi 4 transiti, è stato una vera e propria "fucina" di attività X:

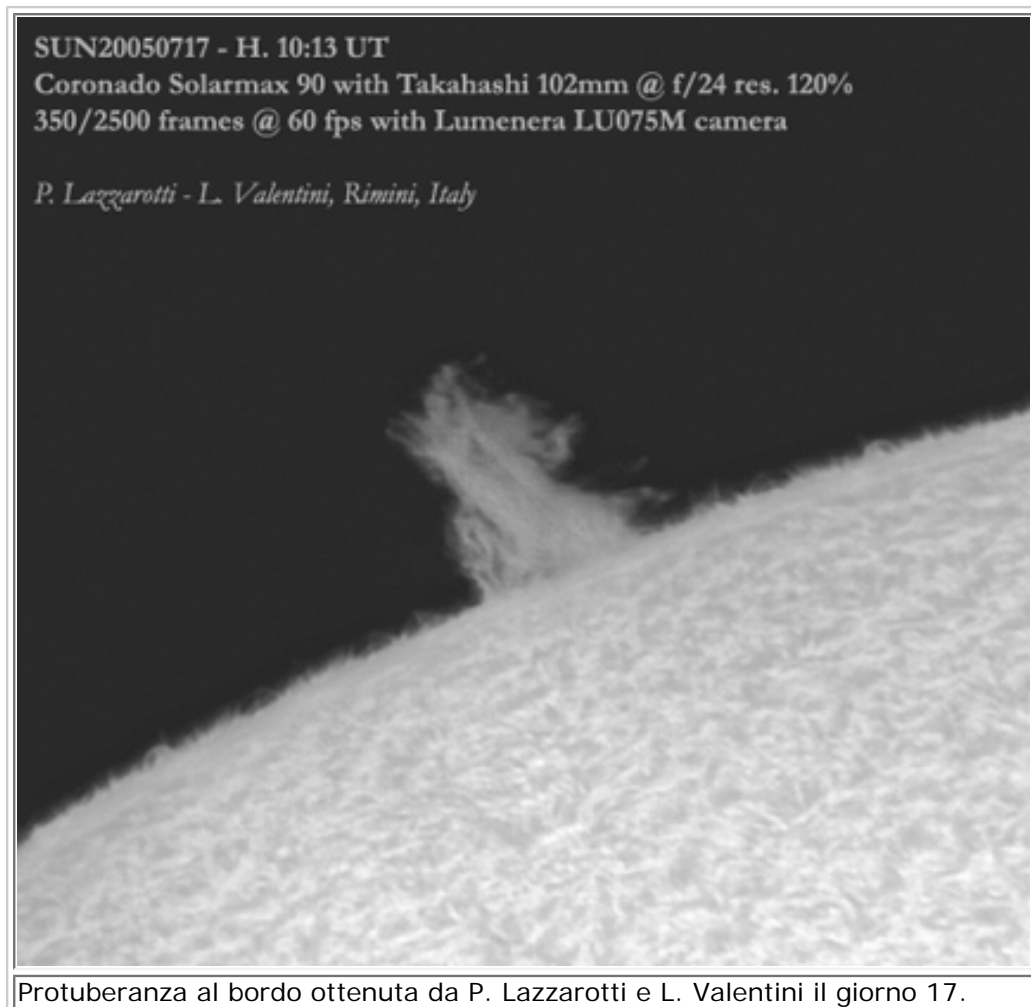
- AR0759 = 3M
- AR0775 = 1M
- AR0786 = 14M + 1X
- AR0592 = 4M + 1X (sino a fine Luglio)

A fine mese era ancora in transito sul disco solare e di tipologia abbastanza complessa.

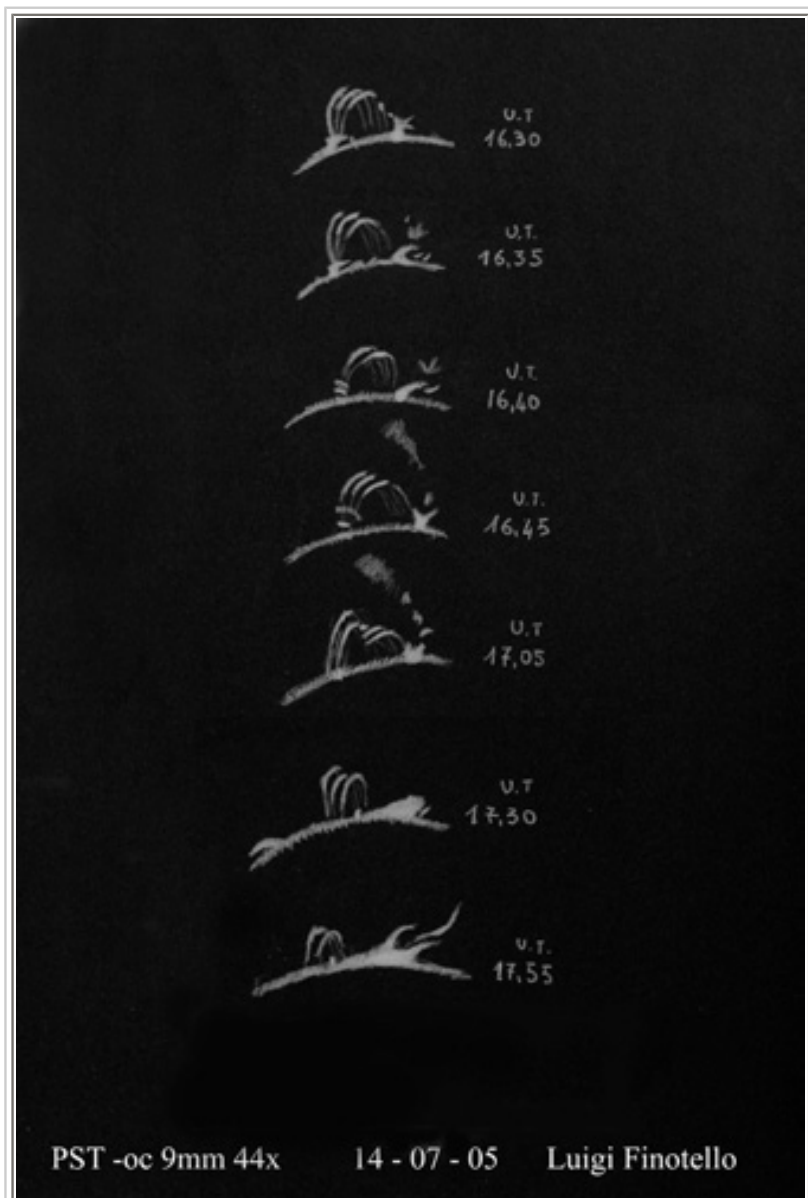




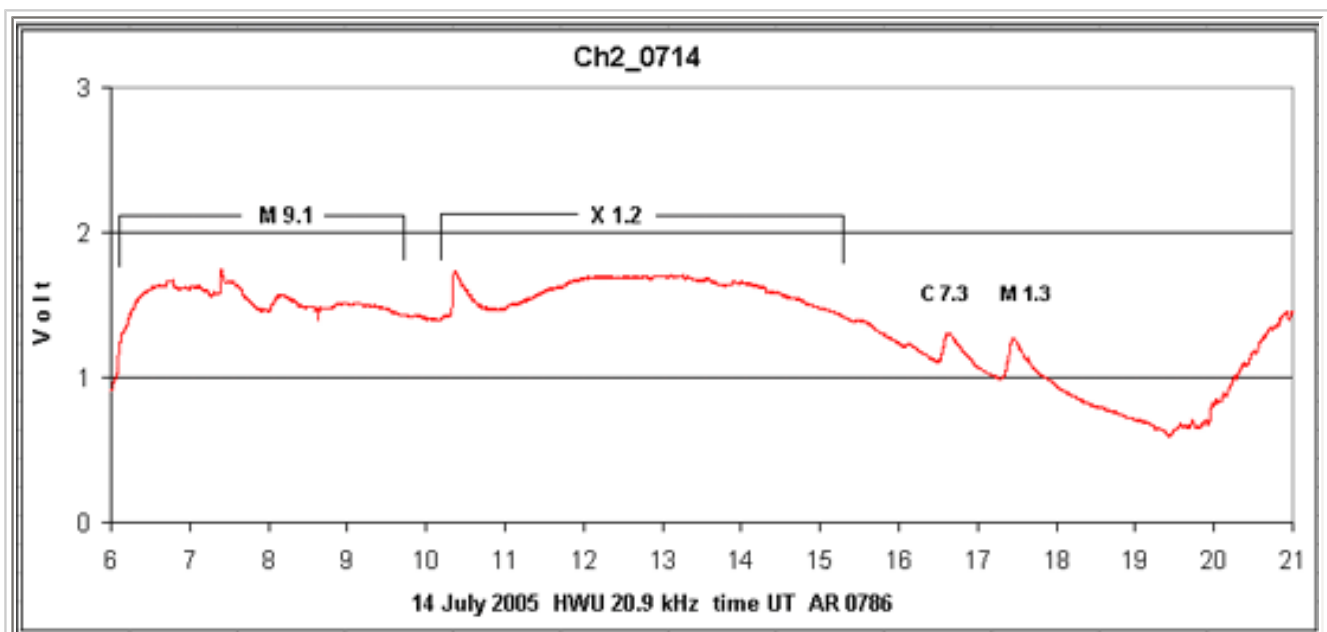
Collage in H-alfa ottenuto da [Maurizio Locatelli](#) il giorno 3.

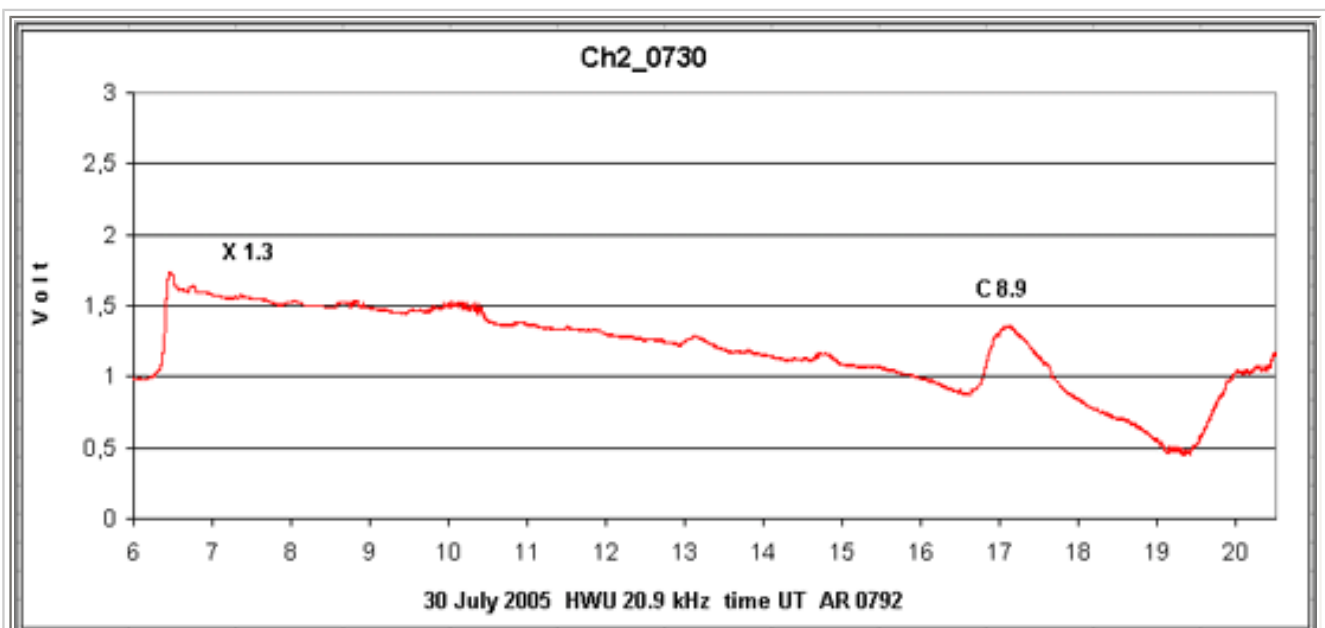


Protuberanza al bordo ottenuta da P. Lazzarotti e L. Valentini il giorno 17.



Disegno di una protuberanza al bordo ottenuta da [Luigi Finotello](#) il giorno 14.





Grafici radio ottenuti da [Guglielmo Di Filippo](#) nei giorni 14 e 30, indicanti i soli due brillamenti X, verificatisi nel mese.

## Attività Solare Luglio 2005

Giorno	GRSI	NOAA	AAVSO	SIDC	Giorno	GRSI	NOAA	AAVSO	SIDC
1	134	122	115	78	17	3	12	3	8
2	172	168	143	95	18	0	0	0	0
3	187	179	145	101	19	5	0	1	9
4	180	192	153	107	20	0	0	1	0
5	177	181	141	103	21	8	0	0	0
6	158	143	124	84	22	11	0	4	8
7	117	149	106	75	23	22	20	18	16
8	119	111	104	64	24	24	18	19	11
9	92	126	84	57	25	26	23	19	12
10	85	78	64	42	26	29	29	21	15
11	66	68	61	41	27	23	19	18	11
12	75	52	54	38	28	42	29	29	18
13	71	55	56	38	29	66	69	50	34
14	52	61	39	28	30	81	62	63	43
15	43	38	29	21	31	128	110	94	69
16	19	16	16	11	<i>Medie</i>	71.6	71	57.2	39.9

## Regioni attive più rilevanti del mese

Gruppo	Posizione	Sorta	Tramontata	Tipo e Max estensione	Area (*)
AR0782	S17Lo149	presente	7/7	Dao 3/7	230
AR0783	S03Lo101	presente	11/7	Ekc 5/7	530
AR0786	N13Lo56	1/7	15/7	Dhi 7/7	420 ex AR0775, AR0759
AR0789	N17Lo11	4/7	18/7	Dso 7/7	200
AR0790	S10Lo7	13/7	18/7	Dao 16/7	190
AR0792	N12Lo57	27/7	presente	Dac 30/7	440 ex AR0786, AR0775, AR0759

Riportiamo di seguito i dati **Catania** e **BAA** relativi al mese di Giugno, non presenti nello scorso bollettino:

Attività Solare Catania-BAA Giugno 2005								
Giorno	Catania	BAA	Giorno	Catania	BAA	Giorno	Catania	BAA
1	nc	65	12	114	56	23	58	13
2	nc	44	13	54	38	24	25	0
3	nc	41	14	55	39	25	nc	0
4	nc	54	15	79	46	26	nc	0
5	nc	73	16	73	46	27	nc	0
6	nc	82	17	75	45	28	nc	13
7	127	83	18	nc	38	29	nc	33
8	119	79	19	nc	36	30	nc	71
9	nc	80	20	45	38	31	--	--
10	nc	75	21	53	38			
11	115	62	22	52	30	<i>Medie</i>	74.6	43.9