



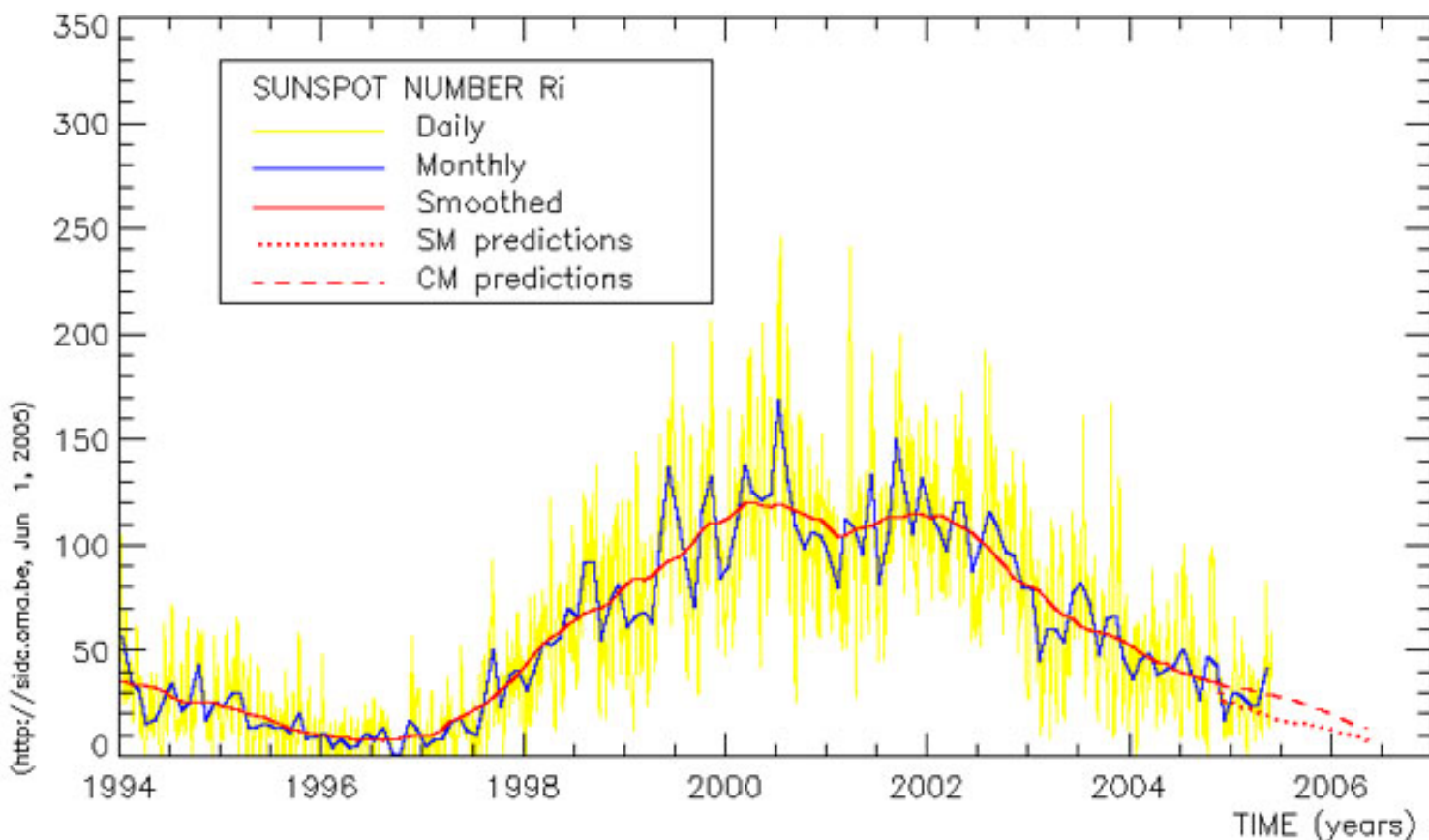
Bollettino n° 61
Maggio 2005

Basato su dati NOAA- SEC e NOAA-SWO

Maggio 2005

Maggio è risultato un mese con una bassa attività solare. Il numero di Wolf calcolato dal SIDC, si è attestato a 42.6, un valore quasi doppio rispetto al mese di Aprile. Il flusso radio ha mostrato la tendenza a diminuire, per tutto l'arco del mese. Si sono registrati ben 13 brillamenti M, facendo così l'indice XMI ad un valore **XMI = 2.67**

La media provvisoria del numero di Wolf, calcolata dal SIDC per il mese di Maggio è aumentata rispetto al mese precedente, attestandosi a 42.6



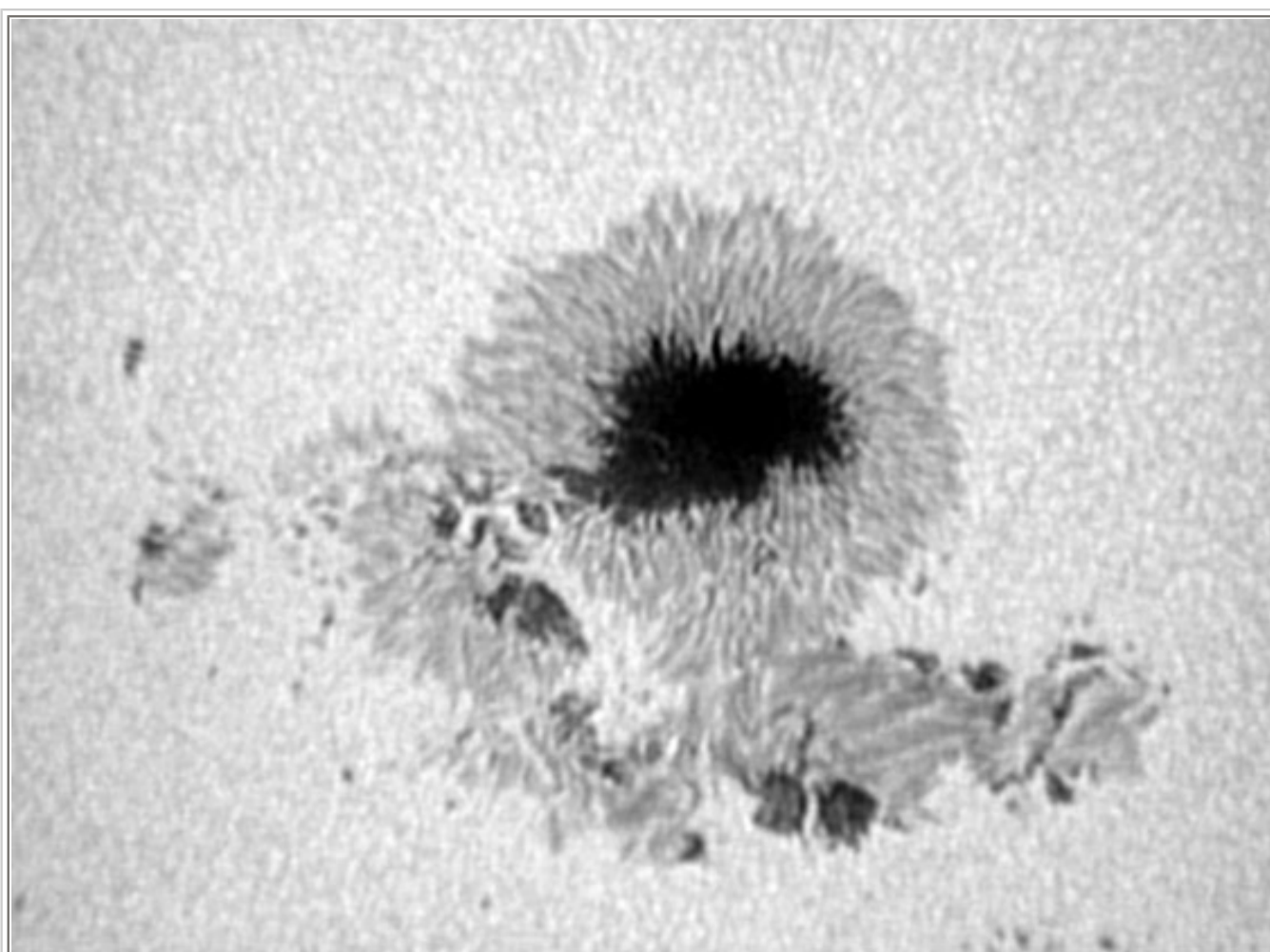
Fin dai primi giorni del mese, era ancora presente su disco solare il gruppo **AR0756 S07Lo231**. La sua massima area coperta, è stata raggiunta il giorno 1 con 810 mesv ed una tipologia Ekc. Nei giorni seguenti ha iniziato a declinare, sia in area che in tipologia, tramontando il giorno 8; nei due giorni precedenti il suo tramonto ha generato due brillamenti M.

Il giorno 21 si è ripresentato e rinominato **AR0767 S07Lo237**. Di più modesta tipologia e area

coperta, rispetto al precedente passaggio, ha presentato la sua massima attività il giorno 27 quando ha prodotto un brillamento M. Da quel giorno ha iniziato un lento declino. A fine mese, era ancora presente sul disco solare.

Il giorno 2 è sorta al bordo Est la regione attiva **AR0758 S09Lo132**. Questo gruppo è al suo 4° passaggio, infatti era già **AR0735**, **AR0743**, **AR0750**. Fin dai primi giorni, ha iniziato una lenta evoluzione in tipologia, raggiungendo anche la classe F, pur mostrando una modesta area coperta. Ha raggiunto la sua massima attività, nei giorni 10-11, quando ha sviluppato ben 3 brillamenti M; era di tipologia Ekc con una configurazione magnetica BGD. Nei giorni successivi ha iniziato a declinare, giungendo al tramonto il giorno 15.

Il giorno 8 è nato il gruppo **AR0759 N12Lo54**. Già ben sviluppato sin dai primi giorni, ha generato una notevole attività X, con ben 3 brillamenti M. Nel suo transito ha mantenuto una complessa tipologia, declinando solo alcuni giorni prima del suo tramonto, avvenuto il giorno 21.



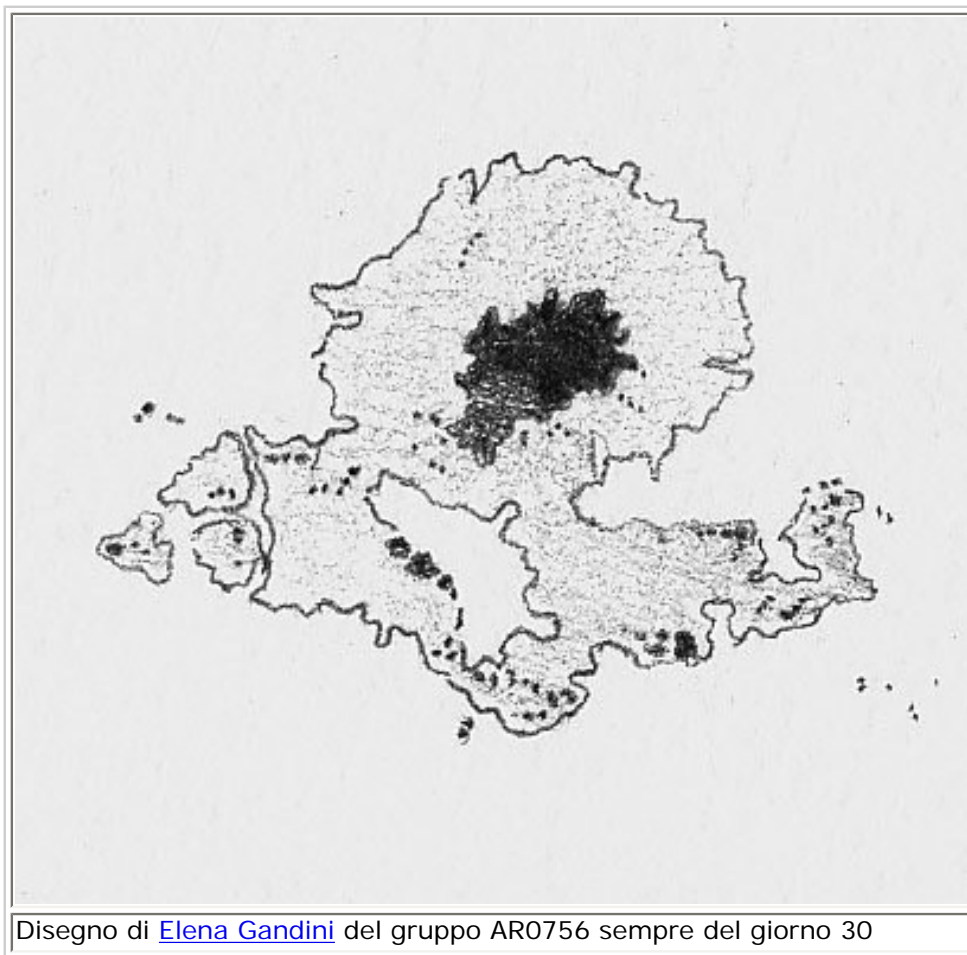
NOA 756 Ripresa il 30.04.2005 alle ore 10:14 T.U. da Premariacco (UD) Italia - Seeing mediocre 5/10.

Ottica: Newton Marcon 205 f.8 portato a F. 4100 tramite l'interposizione di una Barlow Televue Powermate 2.5X. Filtro ND 3 e filtro Baader Solar Continuum applicati ad una Web Cam Philips Tou Cam Pro. Somma di 600 frames scelti fra 2250. Somma ed elaborazioni effettuate tramite il Software Registax2 e programmi di fotoritocco. Montatura Astro-Physics 1200 QMD. Seeing mediocre 5/10 con presenza di velature e nuvole che mi hanno impedito ulteriori riprese.

<http://www.astrofotoperissinotto.org>

<http://www.castfvg.it>

Immagine in luce bianca ripresa da [Enrico Perissinotto](#) del gruppo AR0756 il giorno 30



Disegno di [Elena Gandini](#) del gruppo AR0756 sempre del giorno 30

Attività Solare Maggio 2005

Giorno	GSRSI	NOAA	AAVSO	SIDC	Giorno	GSRSI	NOAA	AAVSO	SIDC
1	85	61	52	39	17	62	45	43	33
2	72	55	51	42	18	26	46	29	26
3	84	79	62	47	19	37	34	25	23
4	89	61	58	43	20	24	22	16	15
5	81	50	57	40	21	26	37	20	13
6	81	66	56	45	22	36	42	30	24
7	48	55	51	37	23	31	36	32	25
8	68	79	59	46	24	51	40	35	25
9	83	106	80	63	25	59	45	42	30
10	59	106	106	77	26	66	72	55	44
11	110	117	109	82	27	84	51	57	44
12	104	110	101	80	28	78	71	54	37
13	121	100	85	62	29	90	55	59	43
14	107	91	72	51	30	93	76	62	46

15	68	69	57	39	31	97	79	70	58
16	61	70	57	43	Medie	70.7	65.4	56.2	42.6

Regioni attive più rilevanti del mese

Gruppo	Posizione	Sorta	Tramontata	Tipo e Max estensione	Area (*)
AR0756	S07Lo231	presente	8/5	Ekc 1/5	810
AR0758	S09Lo132	2/5	15/5	Ekc 11/5	630 ex AR0750, AR0743, AR0735
AR0759	N12Lo54	8/5	21/5	Ehi 9/5	540
AR0763	S16Lo16	11/5	24/5	Dao 13/5	200
AR0767	S03Lo101	21/5	presente	Dao 28/5	300 ex AR0756

Riportiamo di seguito i dati **Catania** e **BAA** relativi al mese di Aprile, non presenti nello scorso bollettino:

Attività Solare Catania-BAA Aprile 2005

Giorno	Catania	BAA	Giorno	Catania	BAA	Giorno	Catania	BAA
1	11	17	12	45	29	23	37	16
2	nc	38	13	46	36	24	12	0
3	nc	39	14	61	43	25	24	12
4	nc	39	15	62	38	26	21	15
5	nc	41	16	45	36	27	33	22
6	nc	39	17	42	26	28	53	36
7	45	36	18	43	35	29	46	42
8	53	31	19	47	30	30	58	43
9	46	37	20	39	28	31	--	--
10	nc	30	21	23	21			
11	24	17	22	39	17	Medie	39.8	29.3