



Bollettino n° 60

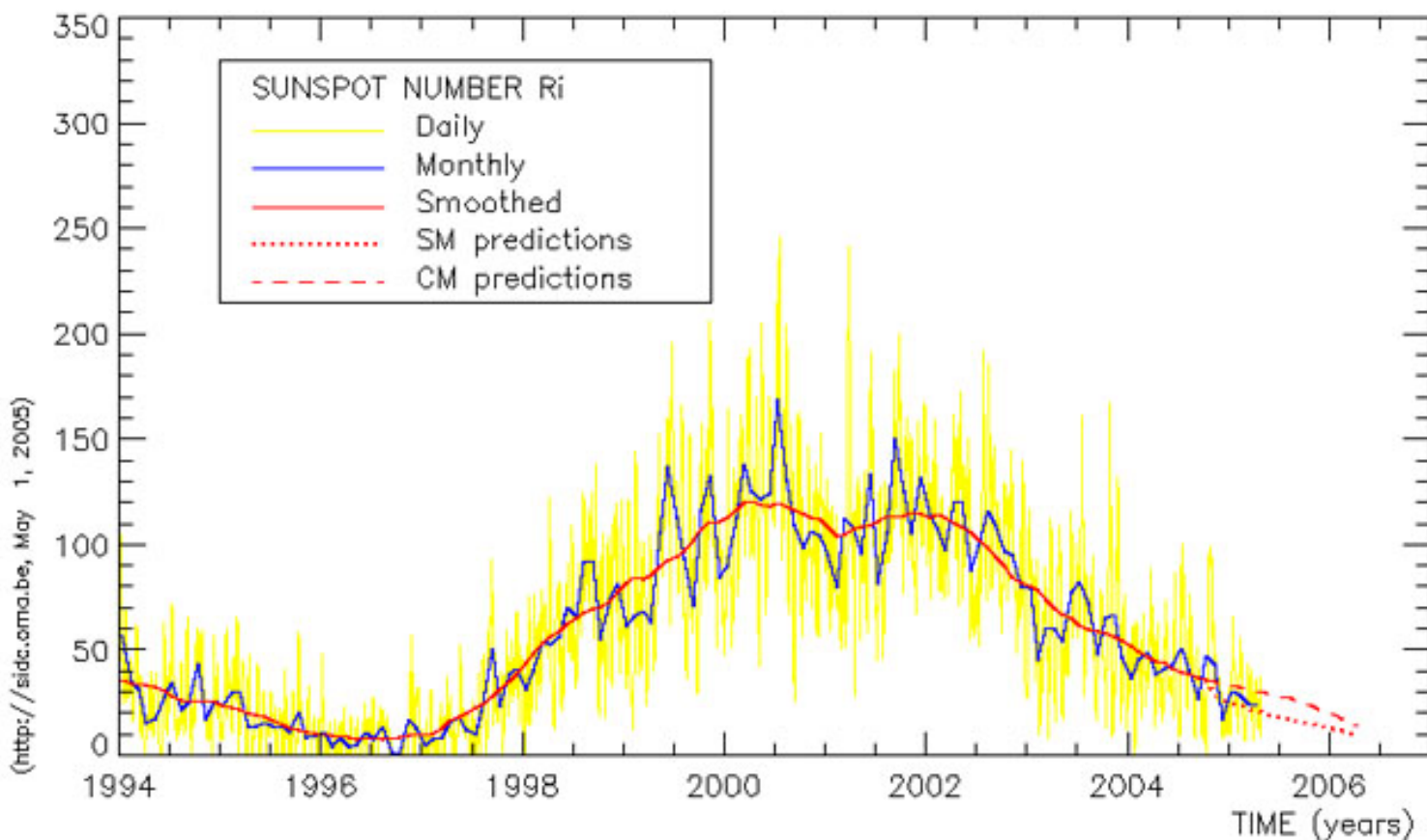
Aprile 2005

Basato su dati NOAA- SEC e NOAA-SWO

Aprile 2005

Anche il mese di Aprile, così come il precedente, è risultato abbastanza interlocutorio, con un'attività solare, mantenutasi su valori abbastanza bassi. Anche il flusso radio ha seguito quest'andamento, ciò dovuto alla mancanza di brillamenti significativi. Il numero di Wolf calcolato dal SIDC, è rimasto sui valori del mese precedente. L'indice XMI per il secondo mese consecutivo, ha assunto un valore nullo $XMI=0$.

La media provvisoria del numero di Wolf, calcolata dal SIDC per il mese di Aprile è rimasta invariata rispetto al mese precedente, attestandosi a 24.4



Il giorno 5 è ritornato il gruppo **AR0750 S07Lo124**, per la sua terza rotazione (ex **AR0735** e **AR0743**). Di tipologia H fin dai primi giorni, è poi evoluto raggiungendo la massima configurazione il giorno 8 con 150 mesv d'area coperta, una tipologia Dao e una decina di macchie conteggiate. Nei giorni successivi ha iniziato a declinare fino a giungere al tramonto il giorno 19, quando veniva classificato di tipo H.

Il giorno 12 è comparso il gruppo **AR0752 N02Lo43**. Nei suoi primi giorni di presenza sul disco solare, ha evidenziato una rapida evoluzione, infatti il giorno 14 era alla sua massima configurazione di tipologia Eai, classificazione magnetica BG e un'area coperta di 160 mesv. Successivamente ha mostrato un lento declino che lo ha accompagnato al tramonto il giorno 24.

L'ultima settimana del mese ci ha presentato il gruppo **AR0756 S06Lo231**. Fin nei suoi primi giorni mostrava una evoluzione molto accentuata di tipologia Ekc, con una notevole copertura d'area. Il giorno 28 presentava 1030 mesv (visibile a occhio nudo) e una configurazione BD. Il conteggio maculare è risultato di ben oltre 40 macchie. A fine mese era ancora presente, proprio nei pressi del meridiano centrale.



Immagine ottenuta da [Maurizio Locatelli](#) in luce bianca relativa al gruppo AR0707.

Attività Solare Aprile 2005

Giorno	GSRSI	NOAA	AAVSO	SIDC	Giorno	GSRSI	NOAA	AAVSO	SIDC
1	29	26	19	16	17	58	54	40	26
2	37	30	33	20	18	46	44	40	26
3	46	38	40	28	19	56	43	33	26
4	55	54	48	33	20	27	39	34	25
5	72	56	54	35	21	30	22	23	16

6	58	50	43	29	22	32	34	20	16
7	49	49	37	28	23	32	35	16	14
8	33	56	36	27	24	nc	0	7	9
9	46	43	41	27	25	14	25	14	13
10	nc	42	33	27	26	22	20	18	11
11	nc	17	22	13	27	35	45	29	17
12	34	32	34	21	28	50	71	45	30
13	51	45	43	29	29	63	46	51	35
14	66	63	49	35	30	77	53	52	37
15	62	61	47	36	31	--	--	--	--
16	44	52	41	28	<i>Medie</i>	45.3	41.5	34.8	24.4

Regioni attive più rilevanti del mese

Gruppo	Posizione	Sorta	Tramontata	Tipo e Max estensione	Area (*)
AR0750	S07Lo124	5/4	19/4	Dao 8/4	150 ex AR735 ex AR0743
AR0752	N02Lo43	12/4	24/4	Eai 14/4	160
AR0756	S06Lo231	25/4	presente	Ekc 28/4	1030

Riportiamo di seguito i dati **Catania** e **BAA** relativi al mese di Marzo, non presenti nello scorso bollettino:

Attività Solare Catania-BAA Marzo 2005

Giorno	Catania	BAA	Giorno	Catania	BAA	Giorno	Catania	BAA
1	nc	1	12	78	52	23	55	36
2	14	7	13	87	54	24	73	45
3	12	2	14	74	46	25	75	44
4	12	9	15	54	49	26	66	32
5	15	13	16	51	35	27	31	23
6	17	14	17	50	28	28	28	16
7	43	21	18	45	30	29	15	7
8	54	34	19	49	26	30	11	3

9	61	46	20	42	30	31	11	14
10	82	53	21	52	36			
11	79	50	22	64	31	<i>Medie</i>	46.6	28.5