



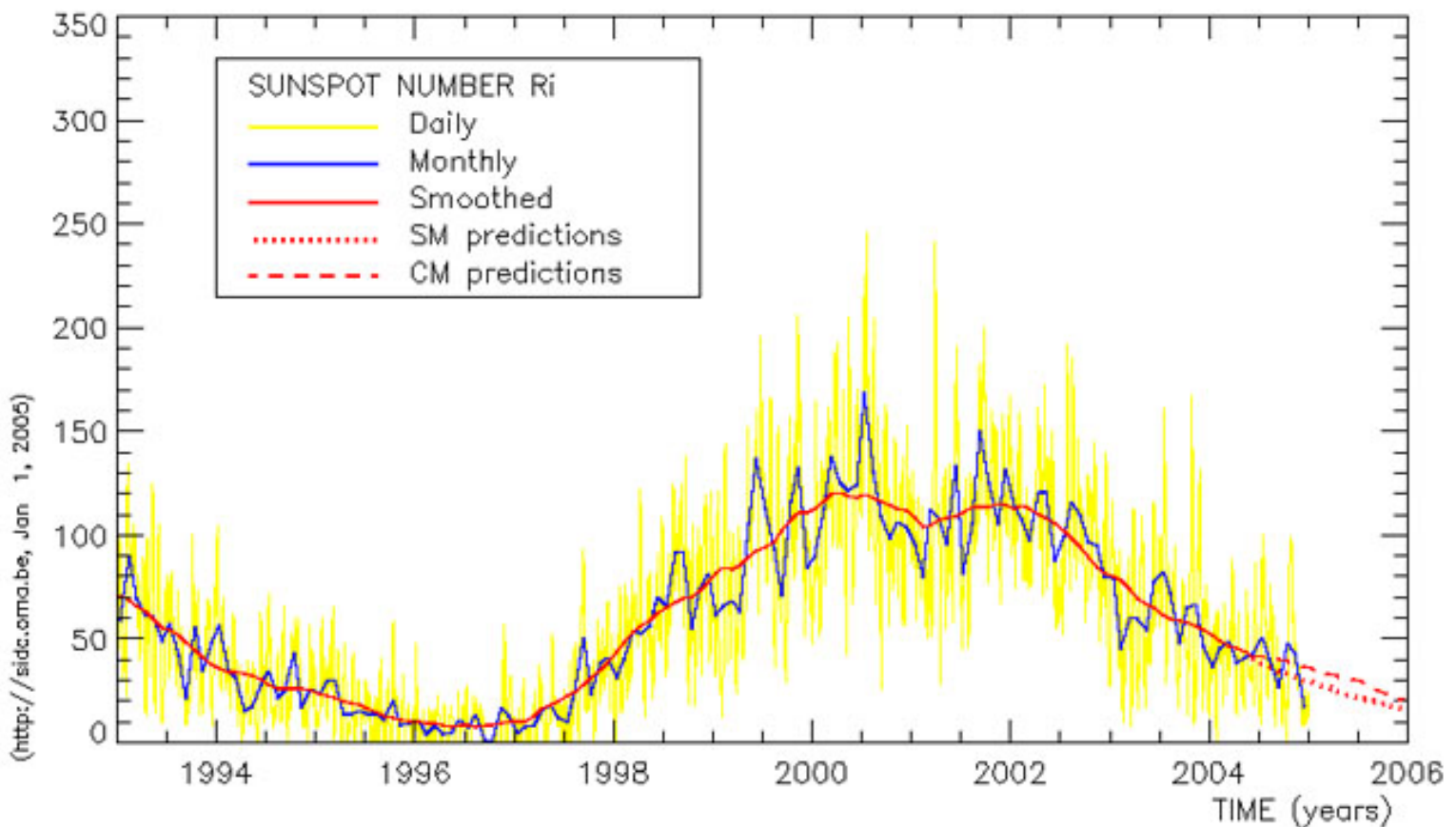
Bollettino n° 56
Dicembre 2004

Basato su dati NOAA- SEC e NOAA-SWO

Dicembre 2004

Durante il mese di Dicembre l'attività solare è risultata molto bassa. Il numero di Wolf calcolato dal SIDC, si è mantenuto sotto quota 50, per tutta la durata del mese. Il flusso radio a 10.7cm era elevato, con tendenza al declino, i primi giorni del mese quando l'attività X risentiva ancora della presenza sul disco sole, di due grandi regioni **AR0707** e **AR0708** trattate nello scorso bollettino. Verso la fine di Dicembre, il flusso radio è risalito, a seguito della comparsa di alcuni gruppi che hanno innalzato il livello di radiazione X. Nel mese si sono registrati 7 brillamenti M e nessun X. L'indice XMI è sceso rispetto a Novembre portandosi ad un valore di **XMI = 1.39**.

La media provvisoria del numero di Wolf, calcolata dal SIDC per il mese di Dicembre è notevolmente scesa rispetto al mese precedente, attestandosi a 17.9



I primi giorni di Dicembre era in transito il gruppo **AR0708 N08Lo35**. La sua massima tipologia è stata raggiunta il giorno 2, quando presentava una tipologia Dso. Sia il giorno 1 che il giorno 2, ha generato 1 brillamento M con CME associato. Nei giorni successivi ha iniziato un lento declino assumendo una tipologia Hsx fino al giorno 10, quando è tramontato.

Nella parte centrale del mese di Dicembre, si sono segnalati solo modesti gruppi che hanno raggiunto

la tipologia B-C.

Il giorno 17 è sorto il gruppo **AR0713 S10Lo125**. Dopo una modesta tipologia nei primi giorni di presenza, è evoluto raggiungendo la tipologia Fai, con una configurazione magnetica B e BG mantenuta per diversi giorni. L'area coperta benché non molto estesa, ha raggiunto il suo massimo tra i giorni 20 e 23 con 210 mesv. Il giorno precedente al suo tramonto avvenuto il 30, ha prodotto un brillamento M1.4, dopo una serie di brillamenti C.

Sempre a fine mese e precisamente il giorno 28, si è mostrato alla nostra vista al bordo E, il gruppo **AR0715 N04Lo339**. Fin da subito ha evidenziato una tipologia complessa Dkc, una classificazione magnetica BGD e un'area coperta molto estesa il giorno 30, con 350 mesv. Proprio questa sua complessità, l'ha portato a generare ben 4 brillamenti M. Il giorno 31 era ancora presente sul disco visibile, anche se in lieve declino.

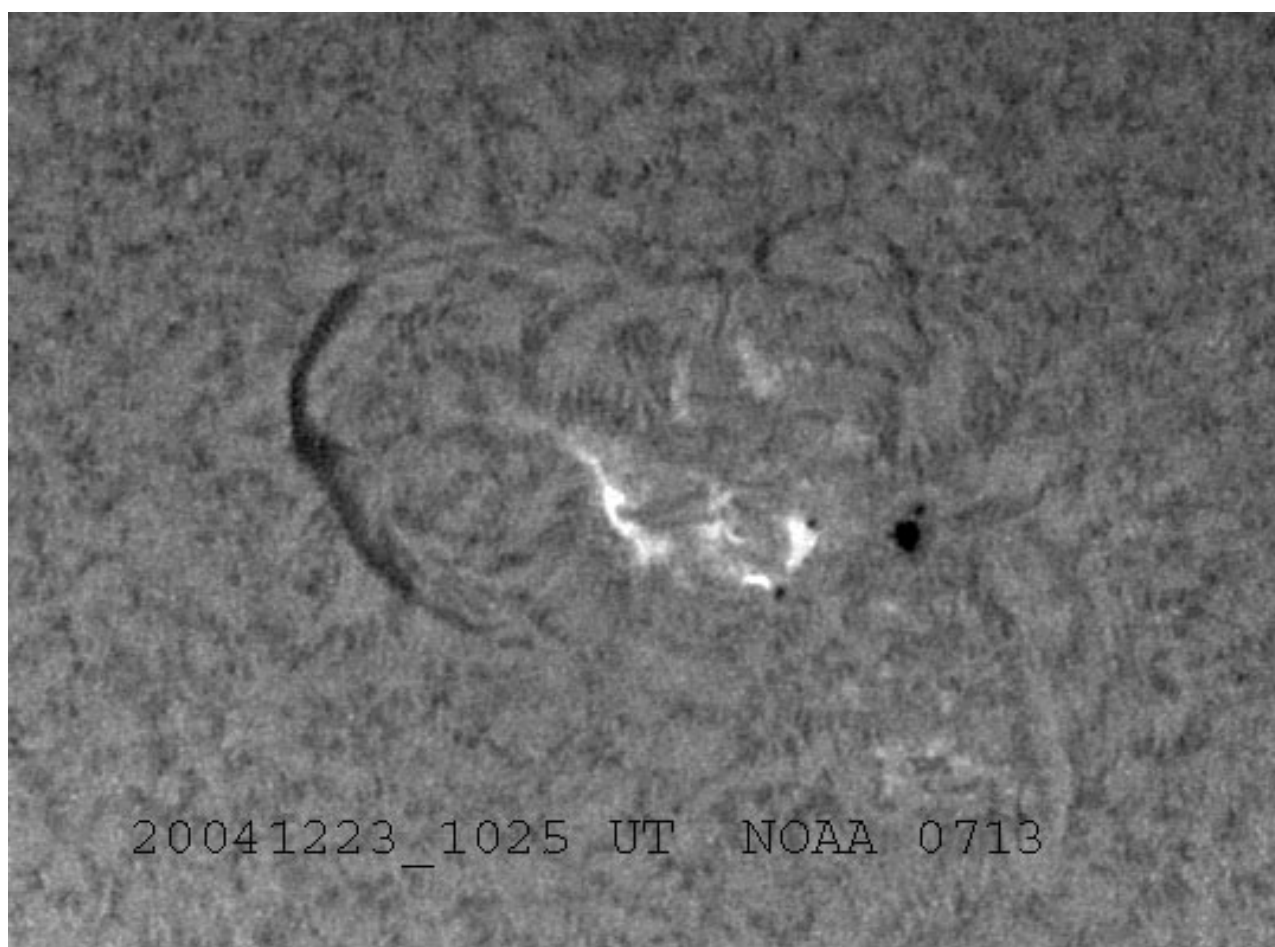


Immagine Halfa ottenuta da [Maurizio Locatelli](#) relativa al gruppo AR0713. Visibile un brillamento classificato C5.1.

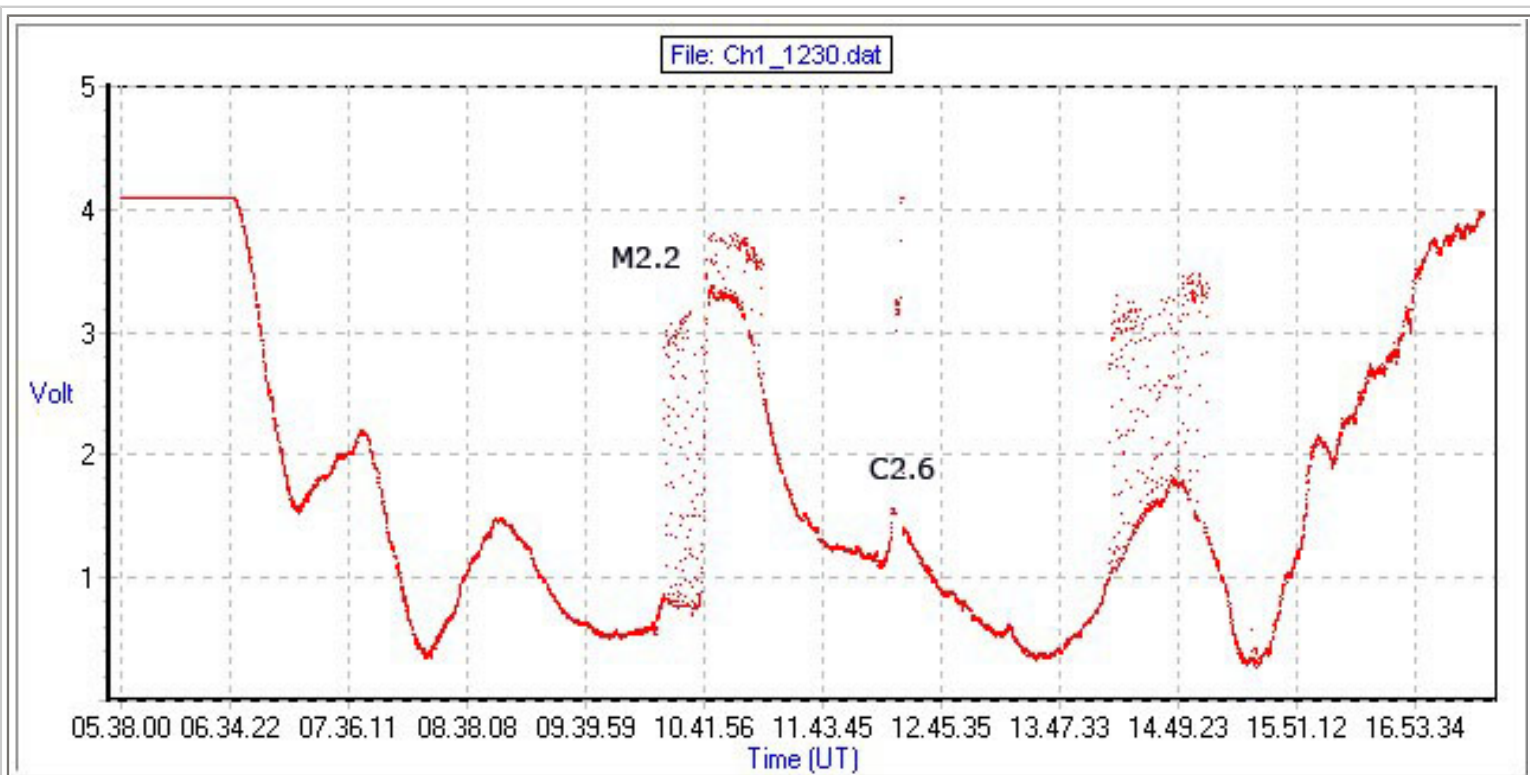


Grafico radio ottenuto da [Roberto Battaiola](#) nel giorno 30/12. E' visibile un brillamento M2.2/Sf, generato dal gruppo AR0715.

Attività Solare Dicembre 2004

Giorno	GSRSI	NOAA	AAVSO	SIDC	Giorno	GSRSI	NOAA	AAVSO	SIDC
1	56	52	49	32	17	33	40	39	24
2	47	62	48	29	18	32	40	27	21
3	57	58	46	30	19	37	29	20	17
4	nc	43	40	26	20	24	30	19	11
5	nc	46	43	29	21	35	25	29	15
6	25	47	31	22	22	41	47	33	26
7	17	26	14	9	23	23	44	35	14
8	28	40	22	15	24	nc	42	31	22
9	24	39	13	13	25	nc	26	19	12
10	28	39	18	15	26	nc	16	19	10
11	24	16	26	13	27	31	11	18	10
12	47	26	30	22	28	30	27	26	17
13	31	22	24	16	29	nc	27	20	12
14	32	18	20	12	30	31	34	24	20
15	19	28	7	8	31	40	60	37	24
16	nc	14	16	10	Medie	33.7	34.7	27.1	17.9

Riportiamo di seguito i dati **Catania** e **BAA** relativi al mese di Novembre, non presenti nello scorso bollettino:

Attività Solare Catania-BAA Novembre 2004								
Giorno	Catania	BAA	Giorno	Catania	BAA	Giorno	Catania	BAA
1	nc	92	12	75	47	23	63	29
2	nc	69	13	nc	53	24	61	43
3	nc	81	14	85	61	25	nc	39
4	nc	66	15	76	57	26	43	41
5	138	66	16	64	47	27	63	51
6	104	72	17	70	52	28	40	35
7	93	79	18	65	43	29	50	36
8	82	58	19	65	36	30	72	35
9	95	47	20	nc	36	31	---	---
10	57	35	21	40	30			
11	nc	42	22	59	35	<i>Medie</i>	70.9	50.5

Regioni attive più rilevanti del mese					
Gruppo	Posizione	Sorta	Tramontata	Tipo e Max estensione	Area (*)
AR0707	S14Lo73	presente	7/12	Dsc 1/12	240
AR0708	N08L35	presente	10/12	Cso 3/12	160
AR0711	N13Lo310	10/12	16/12	Dao 15/12	150
AR0713	S10Lo125	17/12	30/12	Dao 23/12	210
AR0715	N04Lo339	28/12	presente	Dkc 30/12	350