

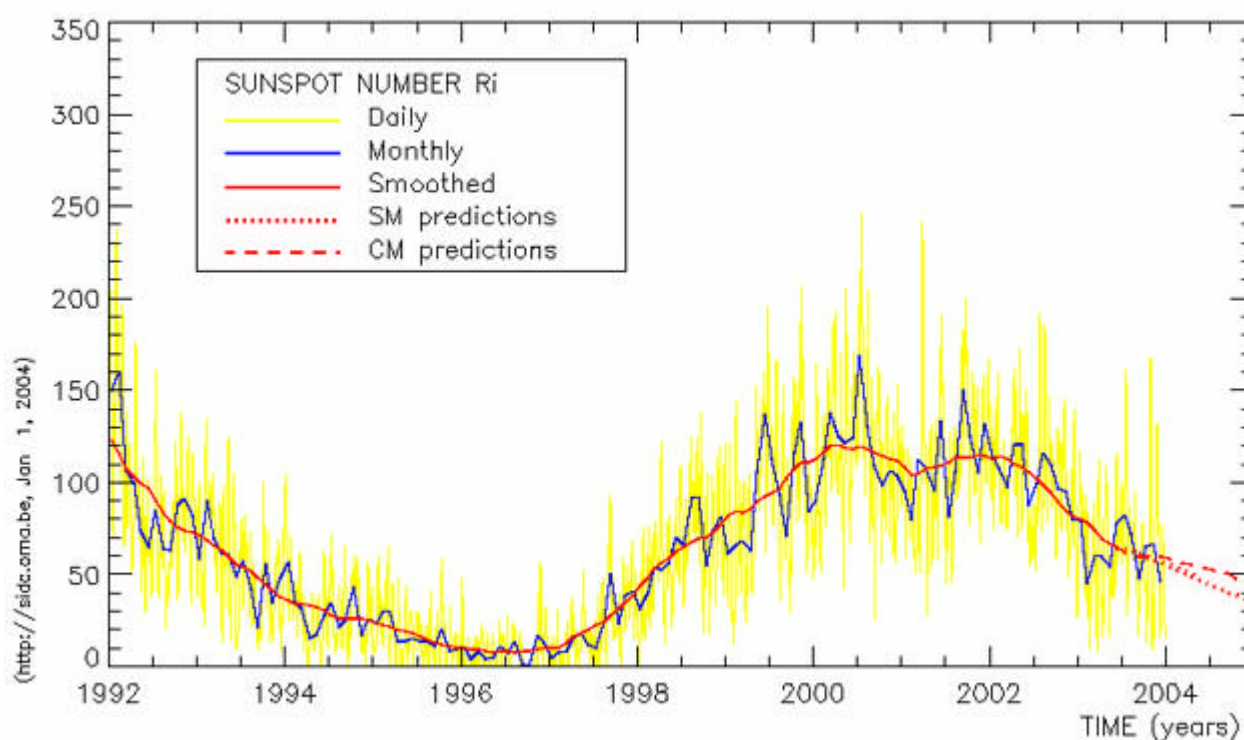


Bollettino n° 44
Dicembre 2003

Basato su dati NOAA- SEC e NOAA-SWO

Dicembre 2003

Nel mese di Dicembre, l'attività solare ha manifestato una netta diminuzione rispetto al mese precedente. Il numero di Wolf è diminuito così come il numero dei brillamenti; registrati infatti solo 6 flare M e nessun X. L'indice XMI del mese si è attestato a un valore pari a **XMI = 0.87**.



La media provvisoria del numero di Wolf, calcolata dal SIDC per il mese di Dicembre è diminuita rispetto al mese precedente, attestandosi a 47

I primi giorni del mese si presentavano al tramonto le regioni **AR0507** e **AR0508**, che erano il ritorno dei due famosi gruppi **AR0488** e **AR0486**. Il giorno 16 sono ricomparsi e rinominati **AR0525 N09Lo291** e **AR0523 S19Lo283**. Il primo è stato un gruppo in rapido declino, che durante il suo passaggio ha mostrato una modesta copertura d'area e una bassa tipologia. Il secondo gruppo, benché contasse poche macchie, ha esibito una tipologia complessa (D) per alcuni giorni, per poi dissolversi rapidamente. Il 26 non mostrava più nessuna macchia visibile, fino al termine del mese, è rimasto sul disco solare, sottoforma di plage.

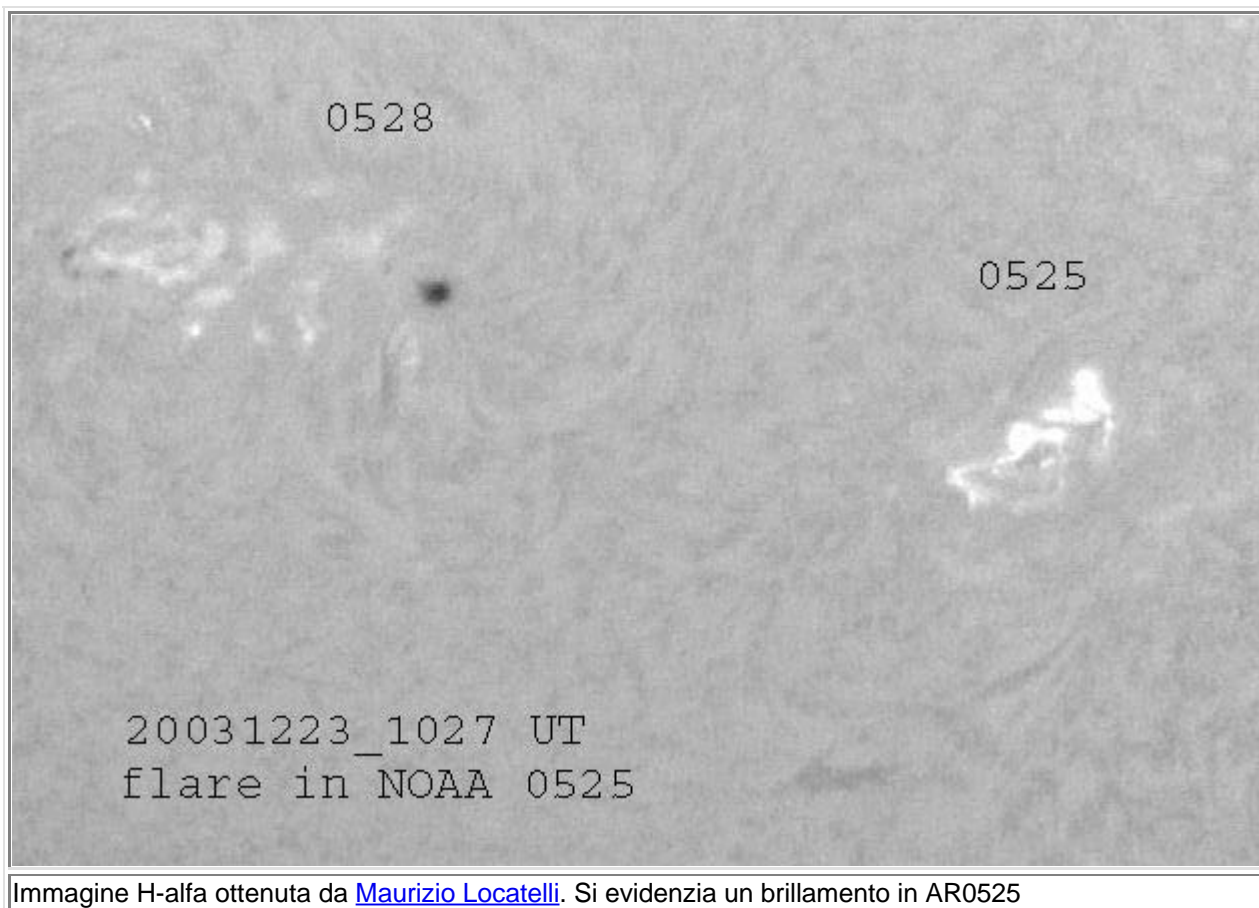


Immagine H-alfa ottenuta da [Maurizio Locatelli](#). Si evidenzia un brillamento in AR0525

I primi giorni di Dicembre era ancora presente sulla superficie solare l'**AR0517 S07Lo139**, in lenta evoluzione. Questo gruppo ha mostrato un conteggio maculare, inversamente proporzionale all'area coperta. I primi giorni del mese infatti, dopo aver raggiunto la sua massima estensione d'area (il 2/12 con 350 mesv) e poche macchie, ha iniziato a diminuire in area, ma allo stesso tempo le macchie del gruppo sono aumentate, passando da 5 il giorno 1 a 19 il giorno 6. Dal giorno 6 ha iniziato a declinare, fino al giorno 13 in cui è tramontata.

La regione più appariscente del mese, è stata l'**AR0528 N10Lo261**. Sorta il giorno 18 di tipologia Hax, è rapidamente cresciuta in tutti i suoi parametri (area coperta, numero di macchie, tipologia e classificazione magnetica), raggiungendo il massimo tra il 24 ed il 26 di tipo Fki e classificazione magnetica BG. Il giorno 26 ha generato un brillamento M1.5/1n e da quel momento ha iniziato lentamente a declinare. E' tramontata il primo giorno dell'anno, ancora evoluta (infatti anche il giorno 31/12 ha prodotto un brillamento M1.0).

Attività Solare Dicembre 2003

Giorno	GSRSI	NOAA	AAVSO	SIDC	Giorno	GSRSI	NOAA	AAVSO	SIDC
1	180	159	120	98	17	81	92	93	68
2	132	119	107	72	18	101	114	99	71
3	131	100	99	78	19	137	113	101	71
4	nc	115	88	66	20	110	104	99	74
5	118	88	77	59	21	nc	105	95	60
6	79	87	53	45	22	115	152	120	74
7	43	53	51	32	23	122	144	104	76
8	39	49	32	26	24	101	100	91	59
9	26	23	28	16	25	65	58	70	44
10	39	46	34	25	26	69	65	56	40
11	26	35	39	25	27	52	47	51	31
12	46	36	36	23	28	nc	47	48	34
13	53	40	47	28	29	nc	56	38	28
14	50	48	46	31	30	nc	15	26	17
15	47	42	48	30	31	30	45	19	16
16	43	71	61	39	<i>Medie</i>	78.3	75.4	66.9	47

Riportiamo di seguito i dati **Catania** e **BAA** relativi al mese di Novembre, non presenti nello scorso bollettino:

Attività Solare Catania-BAA Novembre 2003

Giorno	Catania	BAA	Giorno	Catania	BAA	Giorno	Catania	BAA
1	nc	132	12	13	16	23	220	102
2	nc	108	13	nc	20	24	185	110
3	107	75	14	32	24	25	239	125
4	67	41	15	35	30	26	nc	134
5	34	13	16	59	36	27	207	123
6	nc	11	17	nc	38	28	169	134
7	nc	12	18	79	56	29	nc	121
8	28	21	19	93	69	30	155	113
9	64	43	20	119	75	31	---	---
10	59	42	21	nc	94			
11	nc	37	22	162	118	<i>Medie</i>	106.3	69

Regioni attive più rilevanti del mese

Gruppo	Posizione	Sorta	Tramontata	Tipo e Max estensione	Area (*)
AR0517	S07Lo139	presente	13/12	Dao 2/12	350
AR0520	N02Lo009	10/12	24/12	Dso 16/12	170
AR0523	S19Lo283	16/12	presente	Hsx 16/12	60 ex AR0508
AR0525	N09Lo291	16/12	30/12	Dki 19/12	180 ex AR0507
AR0528	N10Lo291	18/12	presente	Fkc 25/12	740

Il prossimo bollettino verrà emesso verso la metà di Febbraio 2004.

©GruppoSole, 2004