

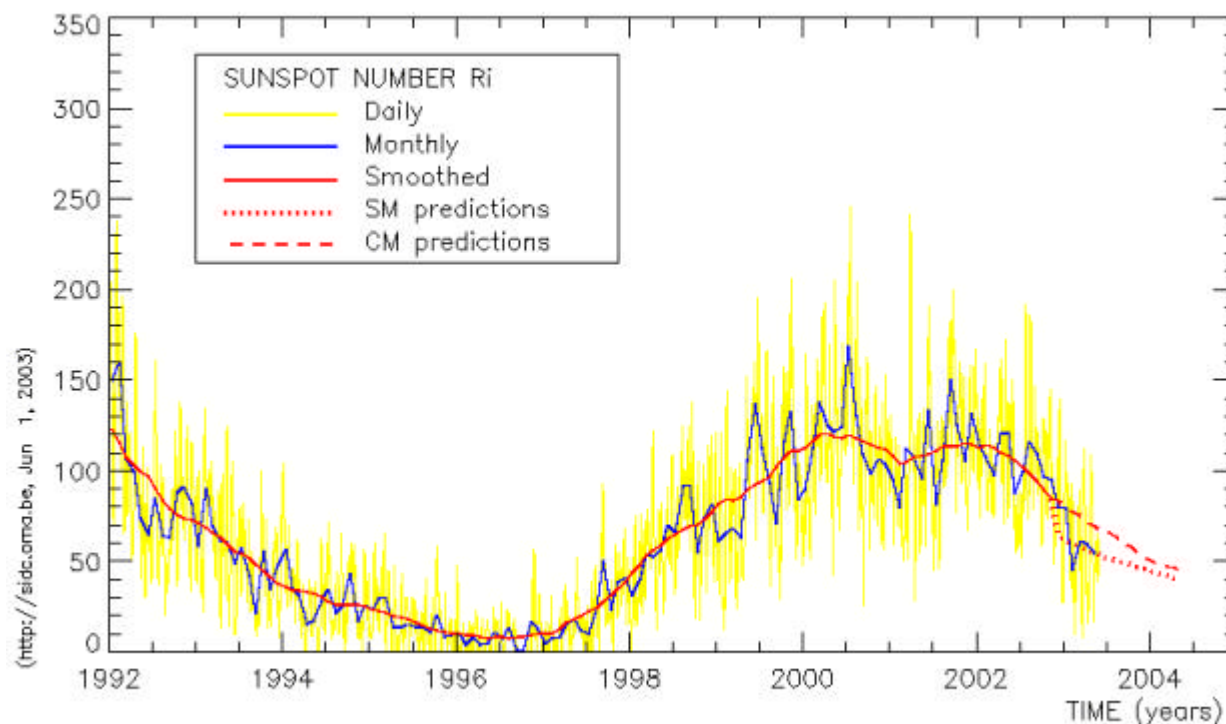


Bollettino n° 37 Maggio 2003

Basato su dati NOAA- SEC e NOAA-SWO

Maggio 2003

L'attività maculare durante il mese di Maggio, ha mostrato un deciso calo. Durante la prima settimana del mese infatti, il numero di Wolf, ha seguito la fase discendente, ma con valori ben sopra i 100. Dal giorno 8, questo valore è drasticamente diminuito, mantenendosi tale fin verso la fine del mese. Il flusso radio invece, ha mostrato un considerevole calo tra il 9 ed il 15 di Maggio, per poi lentamente risalire. Gli ultimi 5 giorni del mese, hanno mostrato un repentino incremento dell'attività X. L'indice XMI, è calato rispetto ad Aprile, attestandosi a **XMI = 8.06**. Nell'arco del mese si sono registrati 7 brillamenti M e 3 X.



La media provvisoria del numero di Wolf, calcolata dal SIDC per il mese di Maggio è lievemente diminuita rispetto al mese precedente, attestandosi a 55,2

Molte regioni attive, risultavano ancora presenti nella prima settimana del mese (si veda la tabella delle regioni più significative). il giorno 3 è sorta l'**AR00330 N07Lo80**. Fin dalla sua comparsa, ha mostrato un'ampia area coperta, ma di scarsa tipologia. Ha infatti raggiunto la sua massima estensione il giorno 9 con 420 mesv e di tipologia Dko. E' tramontata il giorno 16 essendo però ancora, una notevole copertura maculare.

I primi giorni del mese era ancora presente l'**AR00344 N15Lo201** di tipo Dao, è tramontata il giorno 5, ancora abbastanza evoluta. Ricomparsa il giorno 23 e rinominata **AR00369**

N12Lo208, ma di più modesta tipologia (C ed A).

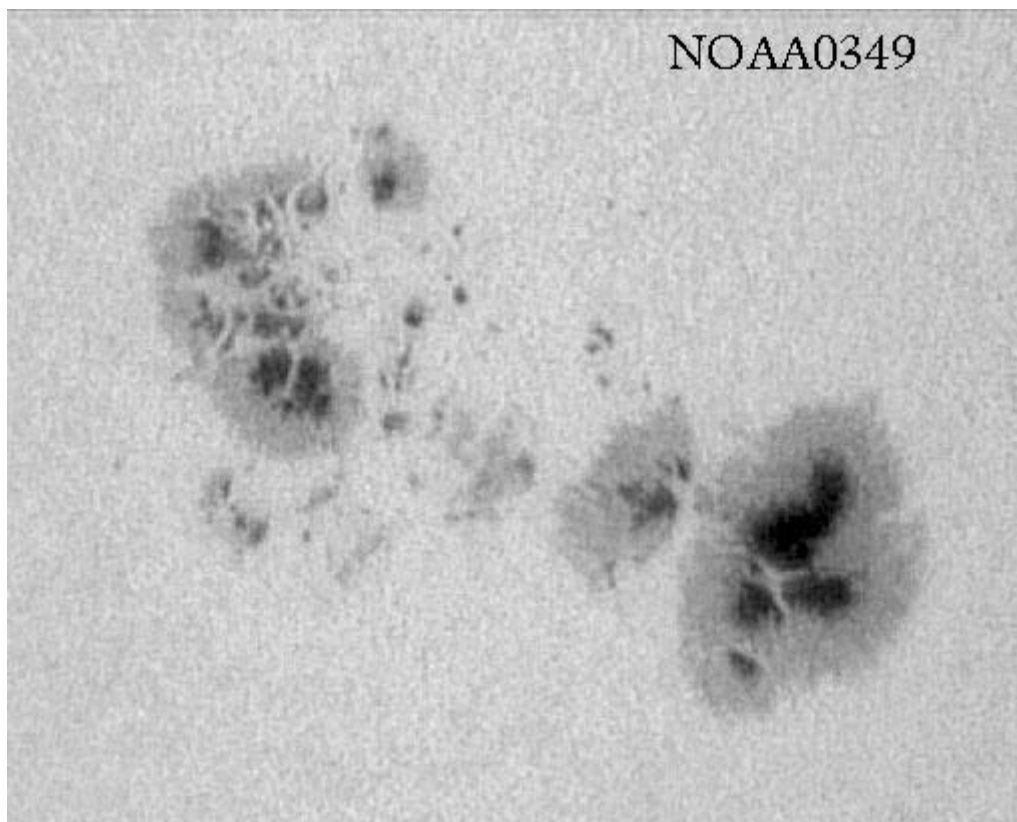
Sempre i primi giorni del mese risultava ancora sul disco solare, l'**AR00348 S35Lo149**.

Questa regione oltre che segnalarsi per la sua latitudine, ha raggiunto ragguardevoli dimensioni (560 mesv e di tipo Fki il giorno 6). E' tramontata il giorno 9 e ricomparsa il giorno 22 e rinominata **AR00368 S32Lo152**.

Si è mantenuta di tipologia modesta (H) e l'unico giorno che è evoluta in D il 29, ha generato ben 2 brillamenti M.



Immagine dell' **AR00348**, ottenuta via webcam dal socio [Maurizio Locatelli](#).



Da segnalare i primi giorni del mese l'AR00349 S13Lo154, che già abbiamo citato nello scorso bollettino, soprattutto per la sua area coperta, di ben 1030 mesv il giorno 4 e di tipo Ekc. Tramontata il giorno 8, è ricomparsa il 22 e rinominata AR00367 S14Lo159 ma di modesta tipologia.

Immagine dell' **AR00349**, ottenuta via webcam dal socio [Guglielmo DeFilippo](#)

La regione che dal punto di vista energetico è risultata la più prolifica del mese, è l'**AR00365 S07Lo182**. Comparsa il giorno 20, è lentamente evoluta, fino a raggiungere il massimo il giorno 29 con 880 mesv, tipo Dkc e tipologia magnetica BGD. Dal giorno 27 al 31, ha generato ben 5 brillamenti M e 2 X.

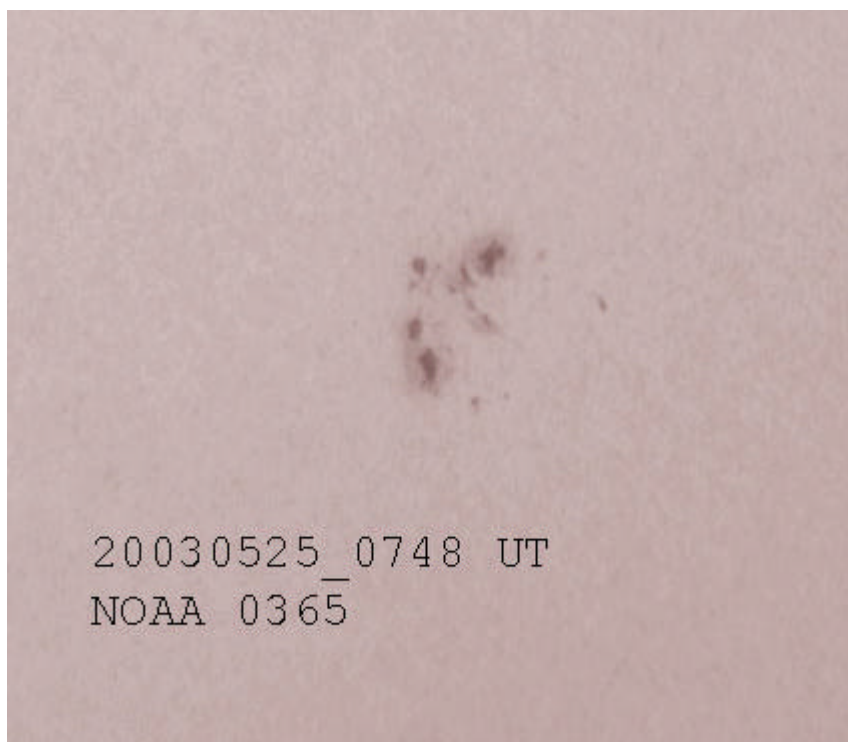
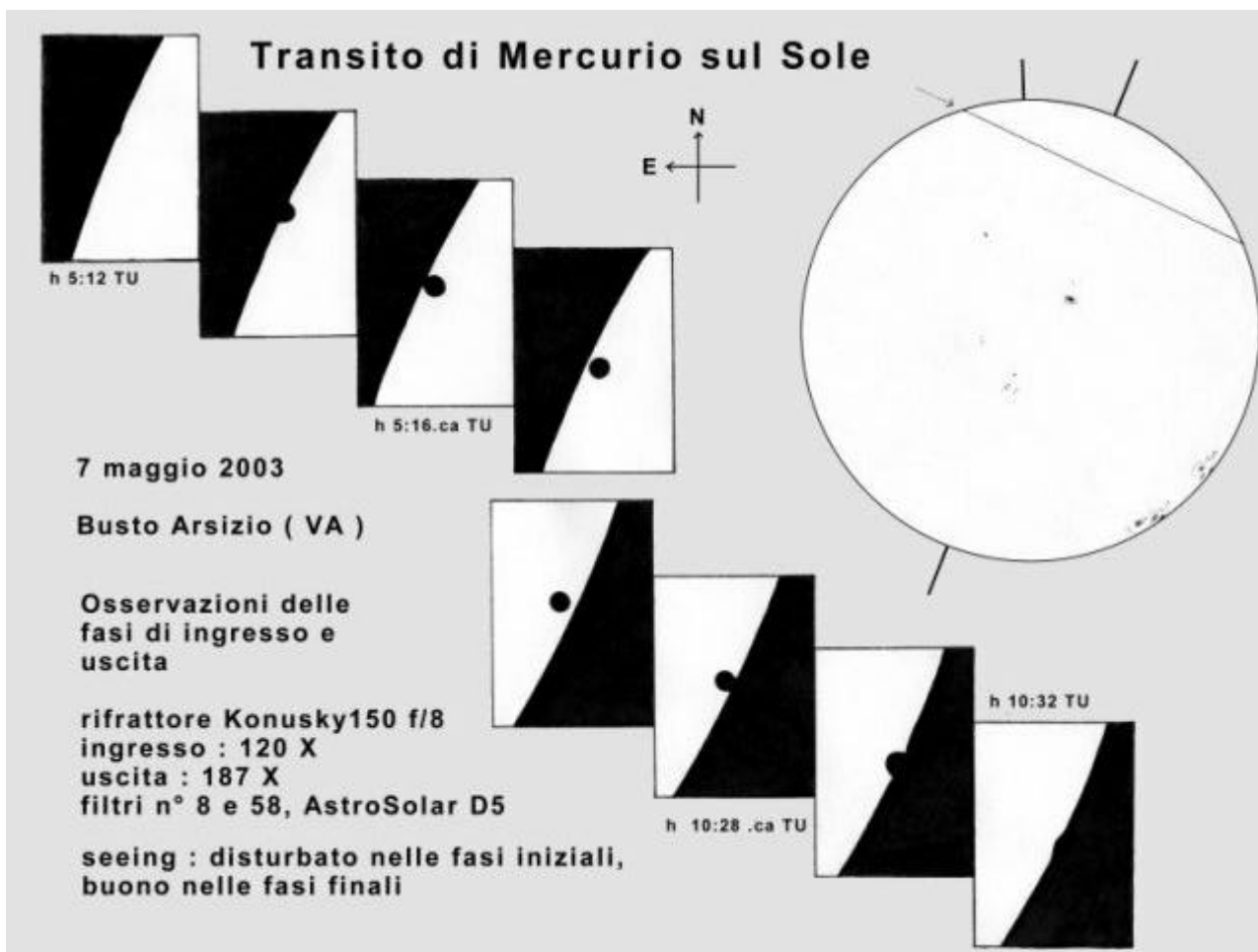


Immagine dell' **AR00365**, ottenuta via webcam dal socio [Maurizio Locatelli](#)

Il mese di Maggio si è segnalato inoltre per il famoso transito di Mercurio avvenuto il giorno 7. Tra le innumerevoli foto e resoconti osservativi dei soci, ho scelto quello di [Chiara Riedo](#), visibile nell'immagine.



Vediamo ora un grafico radio relativo a brillamenti prodotti nel mese.

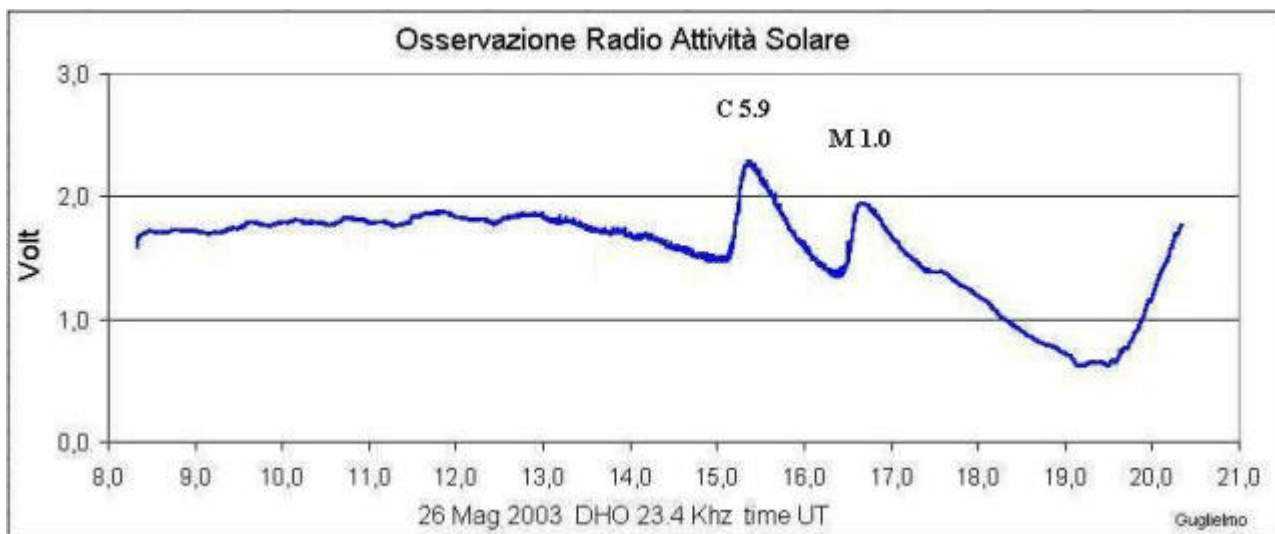


Grafico radio ottenuto dal socio [Guglielmo DiFilippo](#)

Attività Solare Maggio 2003									
Giorno	GSRSI	NOAA	AAVSO	SIDC	Giorno	GSRSI	NOAA	AAVSO	SIDC
1	175	171	149	99	17	74	81	51	48
2	182	175	130	86	18	78	79	59	44
3	183	134	128	95	19	104	75	80	54
4	179	172	131	96	20	97	77	81	61
5	168	144	126	93	21	97	79	76	50
6	134	117	104	78	22	129	110	85	65
7	97	109	72	65	23	114	87	71	57
8	66	33	44	33	24	70	84	47	40
9	34	23	27	20	25	72	51	57	39
10	27	22	25	17	26	99	65	80	52
11	57	47	41	36	27	117	116	77	57
12	74	66	56	38	28	119	116	85	62
13	72	59	60	41	29	117	98	82	56
14	76	75	59	43	30	84	62	64	44
15	90	97	65	50	31	77	57	59	42
16	90	97	64	51	<i>Medie</i>	101.84	89.6	75.3	55.2

Riportiamo di seguito i dati **Catania** e **BAA** relativi al mese di Aprile, non presenti nello scorso bollettino:

Attività Solare Catania-BAA Aprile 2003								
Giorno	Catania	BAA	Giorno	Catania	BAA	Giorno	Catania	BAA
1	nc	133	12	49	43	23	144	71
2	nc	131	13	57	50	24	127	88
3	nc	119	14	52	49	25	144	109
4	nc	88	15	50	32	26	192	100
5	nc	79	16	nc	15	27	220	116
6	nc	72	17	nc	24	28	173	133
7	nc	58	18	49	30	29	173	132
8	52	43	19	49	48	30	153	131
9	nc	48	20	65	55	31	--	--
10	nc	50	21	nc	73			
11	45	30	22	124	88	<i>Medie</i>	106.5	74.79

Regioni attive più rilevanti del mese

Gruppo	Posizione	Sorta	Tramontata	Tipo e Max estensione	Area (*)
AR00344	N15Lo201	presente	5/5	Dao 2/5	270
AR00348	S35Lo149	presente	9/5	Fki 6/5	560
AR00349	S13Lo154	presente	8/5	Ekc 4/5	1030
AR00351	N08Lo82	presente	13/5	Hax 3/5	240
AR00365	S07Lo182	20/5	presente	Dkc 29/5	880

Il prossimo bollettino verrà emesso verso la metà di Luglio 2003.

©GruppoSole, 2003